

EPSON RC+ 7.0 選配

# *GUI Builder 7.0*

Rev.8

TCM231S5542F

翻譯版

EPSON RC+ 7.0 選配 GUI Builder 7.0 Rev.8

EPSON RC+ 7.0 選配

# *GUI Builder 7.0*

Rev.8

## 前言

感謝您購買我們的機器人產品。  
本手冊包含正確使用機器人的必要資訊。  
在安裝機器人系統之前，請詳閱本手冊及其他相關手冊。  
請妥善保管本手冊以供隨時取用。

所有機器人系統與其選配部件經嚴格的品質控管、測試與檢驗，以確保其符合我們的高效能標準，始能出貨給貴客戶。請注意，若未依本手冊說明的使用條件與產品規格使用本機器人系統，將無法發揮產品的基本性能。

本手冊說明我們可預測的可能危險及後果。務必遵守本手冊的安全注意事項，確保安全及正確地使用機器人系統。

## 商標

Microsoft、Windows及Windows標誌皆為Microsoft Corporation在美國及其他國家的註冊商標或商標。其他品牌及產品名稱皆為各別擁有者所有之商標或註冊商標。

## 關於標記

Microsoft® Windows® 8 operating system

Microsoft® Windows® 10 operating system

Microsoft® Windows® 11 operating system

本手冊中的Windows 8、Windows 10和Windows 11分別指上述作業系統。在某些情況下，Windows通常是指Windows 8、Windows 10和Windows 11。

## 注意事項

如未獲授權，不得複製或重製本手冊中的任何部分。  
本手冊內容如有變更，恕不另行通知。  
若您在本手冊中發現任何錯誤或對相關內容有任何意見，請告知我們。

## 製造商

**SEIKO EPSON CORPORATION**

## 諮詢服務

如需詳細資訊，請參閱下列手冊開頭的**供應商**。  
    **機器人系統 安全手冊 請先行閱讀本手冊**

<b>1. 簡介</b>	<b>1</b>
1.1 特色.....	1
<b>2. 安裝</b>	<b>1</b>
<b>3. 開始使用</b>	<b>2</b>
3.1 GUI Builder教學課程 .....	2
<b>4. GUI Builder環境</b>	<b>7</b>
4.1 概述.....	7
4.2 瞭解GUI Builder所需的基本概念 .....	7
4.3 開啟GUI Builder視窗 .....	8
4.4 GUI Builder視窗的部分 .....	8
4.4.1 設計區域 .....	8
4.4.2 工具列 .....	9
4.4.3 表單總管 .....	10
4.4.4 屬性方格 .....	10
4.4.5 事件方格 .....	10
4.5 搭配表單及控制項使用 .....	10
4.5.1 建立表單 .....	10
4.5.2 刪除表單 .....	10
4.5.3 開啟及關閉表單 .....	11
4.5.4 變更表單大小 .....	11
4.5.5 編輯多份表單 .....	11
4.5.6 建立控制項.....	11
4.5.7 刪除控制項.....	11
4.5.8 調整及移動控制項.....	12
4.5.9 複製、剪下、貼上控制項.....	12
4.5.10 編輯屬性 .....	12
4.5.11 搭配事件處理常式使用.....	13
4.5.12 變更標籤順序 .....	14
4.5.13 儲存工作 .....	14
4.6 設定GUI Builder選項 .....	15
4.7 從其他專案中匯入表單 .....	16
<b>5. GUI Builder元件</b>	<b>17</b>
5.1 表單.....	17
5.1.1 說明.....	17
5.1.2 使用方式 .....	17
5.1.3 表單屬性 .....	19
5.1.4 表單事件 .....	20
5.2 按鈕控制項.....	20
5.2.1 說明.....	20
5.2.2 使用方式 .....	20
5.2.3 按鈕控制項屬性 .....	20
5.2.4 按鈕控制項事件 .....	21

5.3	標籤控制項 .....	22
5.3.1	說明 .....	22
5.3.2	使用方式 .....	22
5.3.3	標籤控制項屬性 .....	22
5.3.4	標籤控制項事件 .....	23
5.4	文字方塊控制項 .....	24
5.4.1	說明 .....	24
5.4.2	使用方式 .....	24
5.4.3	文字方塊控制項屬性 .....	24
5.4.4	文字方塊控制項事件 .....	25
5.5	選項按鈕控制項 .....	26
5.5.1	說明 .....	26
5.5.2	使用方式 .....	26
5.5.3	選項按鈕控制項屬性 .....	27
5.5.4	選項按鈕控制項事件 .....	28
5.6	核取方塊控制項 .....	28
5.6.1	說明 .....	28
5.6.2	使用方式 .....	28
5.6.3	核取方塊控制項屬性 .....	28
5.6.4	核取方塊控制項事件 .....	29
5.7	清單方塊控制項 .....	30
5.7.1	說明 .....	30
5.7.2	使用方式 .....	30
5.7.3	清單方塊控制項屬性 .....	31
5.7.4	清單方塊控制項事件 .....	31
5.8	下拉式方塊控制項 .....	32
5.8.1	說明 .....	32
5.8.2	使用方式 .....	32
5.8.3	下拉式方塊控制項屬性 .....	33
5.8.4	下拉式方塊控制項事件 .....	34
5.9	圖畫方塊控制項 .....	34
5.9.1	說明 .....	34
5.9.2	使用方式 .....	34
5.9.3	圖畫方塊控制項屬性 .....	34
5.9.4	圖畫方塊控制項事件 .....	35
5.10	群組方塊控制項 .....	36
5.10.1	說明 .....	36
5.10.2	使用方式 .....	36
5.10.3	群組方塊控制項屬性 .....	36
5.10.4	群組方塊控制項事件 .....	37
5.11	計時器控制項 .....	38
5.11.1	說明 .....	38
5.11.2	使用方式 .....	38
5.11.3	計時器控制項屬性 .....	38
5.11.4	計時器控制項事件 .....	38
5.12	視訊方塊控制項 .....	39
5.12.1	說明 .....	39
5.12.2	使用方式 .....	39

5.12.3	視訊方塊控制項屬性 .....	39
5.12.4	視訊方塊控制項事件 .....	40
5.13	LED控制項 .....	41
5.13.1	說明 .....	41
5.13.2	使用方式 .....	41
5.13.3	LED控制項屬性 .....	41
5.13.4	LED控制項事件 .....	42
5.14	狀態列控制項 .....	43
5.14.1	說明 .....	43
5.14.2	使用方式 .....	43
5.14.3	狀態列控制項屬性 .....	43
5.14.4	狀態列控制項事件 .....	44
5.15	進度條控制項 .....	45
5.15.1	說明 .....	45
5.15.2	使用方式 .....	45
5.15.3	進度條控制項屬性 .....	45
5.15.4	進度條控制項事件 .....	46
5.16	跟蹤列控制項 .....	47
5.16.1	說明 .....	47
5.16.2	使用方式 .....	47
5.16.3	跟蹤列控制項屬性 .....	47
5.16.4	跟蹤列控制項事件 .....	48
5.17	網格控件 .....	49
5.17.1	說明 .....	49
5.17.2	使用方式 .....	49
5.17.3	網格控件屬性 .....	49
5.17.4	網格控件事件 .....	50
5.17.5	網格編輯器 .....	50
<b>6.</b>	<b>操作</b> .....	<b>51</b>
6.1	概述 .....	51
6.2	在編程模式中進行GUI開發 .....	51
6.2.1	設計GUI .....	51
6.2.2	偵錯 .....	52
6.3	自動模式 .....	52
6.4	處理暫停和繼續 .....	53
6.5	處理緊急停止 .....	53
6.6	使用說明檔案 .....	53
<b>7.</b>	<b>GUI Builder參考</b> .....	<b>54</b>
7.1	概述 .....	54
7.2	GUI Builder屬性及事件格式說明 .....	54
AcceptButton	屬性 .....	55
AddItem	屬性 .....	56
AddRow	屬性 .....	57
AppendText	屬性 .....	58
AllowStateChange	屬性 .....	59

BackColor屬性 .....	60
BackColorMode屬性 .....	61
BorderStyle屬性 .....	62
Camera屬性 .....	63
CancelButton屬性 .....	64
CellBackColor屬性 .....	65
CellChanged事件 .....	66
CellForeColor屬性 .....	67
CellText屬性 .....	68
Checked屬性 .....	69
Click事件 .....	70
Closed事件 .....	71
ControlBox屬性 .....	72
Controls屬性 .....	73
Count屬性 .....	74
DbClick事件 .....	75
DialogResult屬性 .....	76
Dock 屬性 .....	77
DropDownStyle屬性 .....	78
Enabled屬性 .....	79
EventTaskType屬性 .....	80
Font屬性 .....	81
FontBold屬性 .....	82
FontItalic屬性 .....	83
FontName屬性 .....	84
FontSize屬性 .....	85
ForeColor屬性 .....	86
FormBorderStyle屬性 .....	87
GClose陳述式 .....	88
GGet陳述式 .....	89
GraphicsEnabled屬性 .....	90
GridEditor屬性 .....	91
GSet陳述式 .....	93
GShow陳述式 .....	94
GShowDialog功能 .....	95
GShowDialog 陳述式 .....	96
Height屬性 .....	97
HelpButton屬性 .....	98
HelpID屬性 .....	99
Image屬性 .....	100
ImageAlign屬性 .....	101
ImageOff屬性 .....	102
ImageOn屬性 .....	103
Interval屬性 .....	104
IOBit屬性 .....	105
IOType屬性 .....	106
KeyPress事件 .....	107
LargeChange 屬性 .....	108



Left屬性	109
List屬性	110
ListCount屬性	111
Load事件	112
MaximizeBox屬性	113
Maximum 屬性	114
MinimizeBox屬性	115
Minimum屬性	116
MultiLine屬性	117
Name屬性	118
Orientation屬性	119
PasswordChar屬性	120
ProgressBarStyle屬性	121
ReadOnly屬性	122
RemoveRow 屬性	123
Resize事件	124
RobotNumber屬性	125
RowCount屬性	126
Scroll事件	127
ScrollBars屬性	128
SelectedIndex屬性	129
ShowDateTime屬性	130
ShowEStop屬性	131
ShowPrint 屬性	132
ShowRobot屬性	133
ShowSafeguard屬性	134
SizeMode屬性	135
SmallChange屬性	136
Sorted屬性	137
StartPosition屬性	138
Step屬性	139
TabIndex屬性	140
Text屬性	141
TextAlign屬性	142
Tick事件	143
TickFrequency屬性	144
TickStyle屬性	145
ToolTipText屬性	146
Top屬性	147
Type屬性	148
Update屬性	149
Value 屬性	150
Variable屬性	151
VideoEnabled屬性	152
Visible屬性	153
Width屬性	154
WindowState屬性	155
WordWrap屬性	156



## 1. 簡介

EPSON RC+ GUI Builder 7.0 選件可讓您為 SPEL+應用程式建立 GUI (Graphical User Interface)。GUI Builder 的設計目的在於建立易於使用的整合式工具，以便於 EPSON RC+開發環境中建立 SPEL+應用程式 GUI。本產品最適合需要簡易 GUI，且不想使用協力廠商產品如 Visual Studio 的使用者。即使從前從未建立 GUI 的使用者，也能輕易的利用 GUI Builder 製作 GUI。



NOTE

在進階 GUI 應用程式方面，您可能會想考慮使用 EPSON RC+ 7.0 RC+ API 選件，搭配 Visual Studio 或其他可介接 VB Guide .NET 程式庫的工具。

### 1.1 特色

在 GUI Builder 7.0 套裝產品中，支援下列特色：

- 您的 GUI 可於 EPSON RC+環境內完全整合，以便在運行時刻輕鬆設計、偵錯及顯示。不需要協力廠商工具。
- 您可在自己的 EPSON RC+專案中，建立及偵錯 GUI 表單。
- 本產品隨附多種標準控制項，其中包括按鈕、標籤、文字方塊等。另外，隨附的控制項可顯示視訊、變數狀態與 I/O 狀態。
- 表單與控制事件皆當成 SPEL+任務執行。您可指定這些任務是否要以 Normal、NoPause，或 NoEmgAbort 模式執行。
- 在自動模式中，EPSON RC+可在啟動時自動顯示您的資訊，或是您可顯示 SPEL+代碼表單。

## 2. 安裝

請遵循本章說明，協助確保 GUI Builder 7.0 軟體的正常安裝。

在開始之前，請確保所有 Windows 應用程式皆已關閉。

若要安裝 GUI Builder：

1. 請安裝 EPSON RC+ 7.0。GUI Builder 選件將自動安裝。
2. 請確保在要使用的控制器中，已啟用 GUI Builder 7.0 的軟體金鑰。如需如何啟用控制器中選件的相關資訊，請參閱 EPSON RC+ 7.0 使用指南。

此動作將完成 GUI Builder 7.0 安裝。

## 3. 開始使用

本章包含有關開始使用 GUI Builder 7.0 的資訊。

在繼續執行之前，請確保已啟用 GUI Builder 選件。如需詳細資訊，請參閱安裝一章。

若您先前從未使用過 EPSON RC+，應詳閱 EPSON RC+ 7.0 使用指南，以熟悉建立專案及程式的資訊。

下列章節提供一些簡易概念的教學圖解。

### 3.1 GUI Builder 教學課程

在本節中，我們將建立執行機器人週期的簡易 GUI 應用程式。

我們將逐步執行下列任務：

- 建立含有功能的新 EPSON RC+專案，以執行機器人週期。
- 建立含有開始與停止按鈕的表單，以執行機器人週期。這顯示了建立表單及新增含事件按鈕的方式，以開始及停止 SPEL+任務。
- 新增暫停及繼續按鈕至表單。這顯示了 EventTaskType 屬性的使用。
- 新增設定表單。此表單將使用 Label 及 TextBox 控制項，允許使用者變更機器人速度。
- 在主要表單上新增按鈕以顯示設定表單。這顯示了 GShowDialog 陳述式與 DialogResult 屬性的使用。

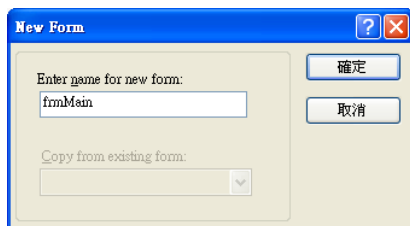
請依照這些步驟執行：

- 1 建立名稱為 GUITest 的新 EPSON RC+ 7.0 專案。
2. 使用機器人管理器在兩個不同位置，示教兩個機器人點 P0 與 P1。
3. 如下所示，在 Main.prg 中新增代碼至函數 main：

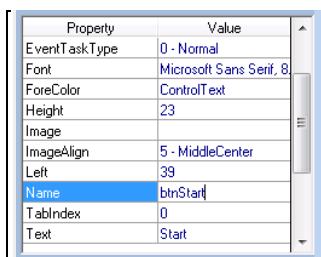
```
Function main
  Robot1
  Motor On
  Do
    Go P0
    Wait 0.5
    Go P1
    Wait 0.5
  Loop
End
```

4. 選擇工具 GUI Builder 以開啟 GUI Builder 視窗。

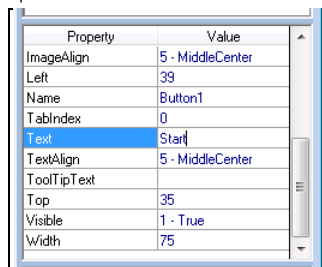
- 在 GUI Builder 視窗上點選新增表單按鈕，以建立名為 `frmMain` 的表單。點選確定按鈕。



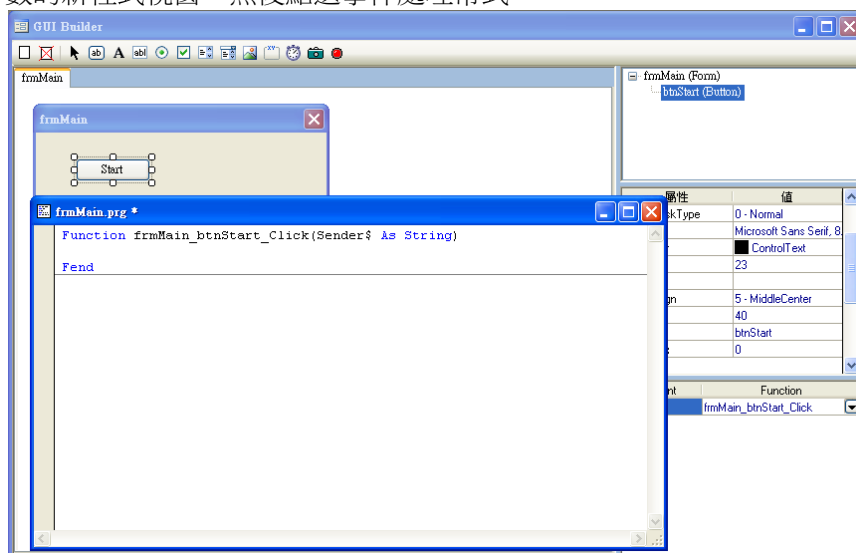
- 在 GUI Builder 視窗工具列上點選新建按鈕的按鈕，然後點選表單上的滑鼠。此時將建立新的按鈕。
- 在屬性方格中向下捲動至 `Name` 屬性，然後變更名稱為 `btnStart` 並按下 ENTER。



- 在屬性方格中向下捲動至 `Text` 屬性，然後變更 `Button1` 中的文字為 `Start` 並按下 ENTER。



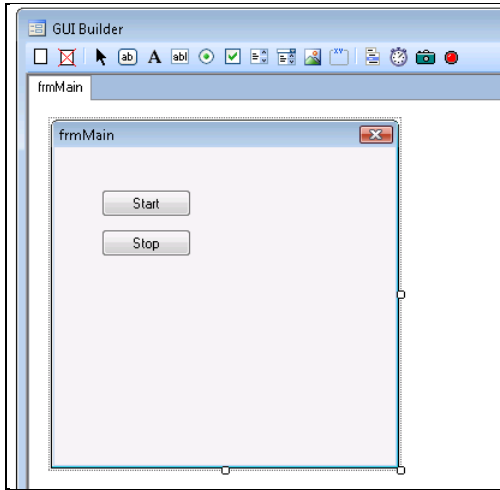
- 在您的表單上按兩下開始按鈕。此時將開啟名為 `frmMain.prg` 並含有按鈕新函數的新程式視窗，然後點選事件處理常式。



- 如下所示，變更 frmMain\_btnStart\_Click 函數以開始 main 任務。這將造成在使用者按下開始按鈕的那一刻，開始執行 main 函數。

```
Function frmMain_btnStart_Click(Sender$ As String)  
    Xqt main  
End
```

- 點選 GUI Builder 視窗工具列上新建按鈕的按鈕，然後在開始按鈕下點選表單以建立其他按鈕。
- 如需新按鈕，請變更 Name 屬性為 btnStop，然後變更 Text 屬性為 Stop。此時，您表單的外觀應如下所示：



- 按兩下 Stop 按鈕，以建立按鈕點選事件處理常式。接著如下所示變更代碼：

```
Function frmMain_btnStop_Click(Sender$ As String)  
    Quit main  
End
```

- 按 F5 可建立專案並顯示運行視窗。若發生任何建立錯誤，請修正您的代碼，然後再按 F5。
  - 在運行視窗上選擇型號選項按鈕。
  - 在運行視窗上點選開始按鈕。
  - 將顯示 frmMain。在 frmMain 上點選 Start 按鈕。機器人現在應會在 P0 與 P1 之間移動。
  - 在表單上點選 Stop 按鈕。機器人任務將停止。
  - 現在點選表單右上方的 X 按鈕。表單將關閉。
- 我們現在將在 GUI 上新增暫停與繼續按鈕。
- 點選 GUI Builder 工具列按鈕，重新顯示 GUI Builder 視窗。
  - 點選 GUI Builder 視窗工具列上新建按鈕的按鈕，然後在開始按鈕右側點選表單以建立新按鈕。
  - 如需新按鈕，請變更 Name 屬性為 btnPause，然後變更 Text 屬性為 Pause。
  - 變更暫停按鈕的 EventTaskType 為 1 – NoPause。這可允許按鈕點選事件處理常式，在不暫停任務本身的情形下執行 Pause 陳述式。

24. 按兩下暫停按鈕以建立事件處理常式函數。接著請如下所示，新增 **Pause** 陳述式以變更代碼：

```
Function frmMain_btnPause_Click(Sender$ As String)
    Pause
End
```

25. 點選 **GUI Builder** 視窗工具列上新建按鈕的按鈕，然後在停止按鈕右側點選表單以建立新按鈕。
26. 如需新按鈕，請變更 **Name** 屬性為「**btnCont**」，然後變更 **Text** 屬性為「**Continue**」。
27. 變更繼續按鈕的 **EventTaskType** 為 **1 - NoPause**。這可允許按鈕點選事件處理常式，在不暫停任務本身的情形下執行 **Cont** 陳述式。
28. 按兩下繼續按鈕以建立事件處理常式函數。接著請如下所示，新增 **Cont** 陳述式以變更代碼：

```
Function frmMain_btnCont_Click(Sender$ As String)
    Cont
End
```

29. 按 **F5** 可建立專案並開啟運行視窗。若發生任何建立錯誤，請修正您的代碼，然後再按 **F5**。
30. 在運行視窗上點選開始按鈕。此時將顯示您的表單。
31. 在表單上點選開始按鈕。機器人週期將執行。
32. 在表單上點選暫停按鈕。機器人週期將暫停。
33. 在表單上點選繼續按鈕。機器人週期將繼續。
34. 在表單上點選停止按鈕，然後點選右上角的 **X** 按鈕以關閉表單。

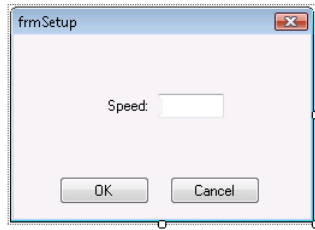
我們現在將在 **GUI** 上新增設定表單。

35. 在 **GUI Builder** 視窗工具列上點選新增表單按鈕，並命名新表單 **frmSetup**，然後點選確定。此時將開啟顯示新表單的新標籤頁面。
36. 點選新標籤按鈕及 **frmSetup** 以建立標籤。
37. 在屬性方格中，變更新標籤名稱為「**lblSpeed**」。
38. 變更文字屬性為「**Speed :**」。
39. 點選新增 **TextBox** 按鈕及 **Speed** 標籤右側的 **frmSetup**。
40. 變更新名稱屬性為「**txtSpeed**」，並變更文字屬性為「**10**」。
41. 按兩下 **frmSetup** 以為表單建立 **Load** 事件處理常式函數，並變更代碼，如下所示：

```
Function frmSetup_Load(Sender$ As String)
    GSet frmSetup.txtSpeed.Text, Str$(Speed(1))
End
```

42. 在 **GUI Builder** 視窗工具列上點選新建按鈕的按鈕，然後點選表單以新增按鈕。將此按鈕命名為「**btnOK**」，並設定 **Text** 屬性為「**OK**」。

43. 在 GUI Builder 視窗工具列上點選新建按鈕的按鈕，然後點選表單以新增按鈕。將此按鈕命名為「btnCancel」，並設定 Text 屬性為「Cancel」。此時，您的設定表單外觀應類似以下圖示：



44. 按兩下 OK 按鈕以建立事件處理常式函數。接著請如下所示，變更代碼以設定表單的 DialogResult 屬性並呼叫 GClose：

```
Function frmSetup_btnOK_Click(Sender$ As String)
    GSet frmSetup.DialogResult, DIALOGRESULT_OK
    GClose frmSetup
End
```

45. 按兩下 Cancel 按鈕以建立事件處理常式函數。接著請如下所示，變更代碼以設定表單的 DialogResult 屬性並呼叫 GClose：

```
Function frmSetup_btnCancel_Click(Sender$ As String)
    GSet frmSetup.DialogResult, DIALOGRESULT_CANCEL
    GClose frmSetup
End
```

46. 點選 frmMain 標籤以重新搭配 frmMain 使用。

47. 在 GUI Builder 視窗工具列上點選新建按鈕的按鈕，然後點選表單以新增按鈕。將此按鈕命名為「btnSetup」，並設定 Text 屬性為「Setup」。

48. 按兩下設定按鈕以建立事件處理常式函數。接著請如下所示，變更代碼以顯示設定對話方塊並設定新的機器人速度：

```
Function frmMain_btnSetup_Click(Sender$ As String)
    Integer result
    String value$

    result = GShowDialog(frmSetup)
    If result = DIALOGRESULT_OK Then
        GGet frmSetup.txtSpeed.Text, value$
        Speed Val(value$)
    EndIf
End
```

49. 按 F5 可建立專案並開啟運行視窗。

50. 在運行視窗上點選開始按鈕。此時將顯示主要表單。

51. 在主要表單上點選設定按鈕。在文字方塊中，將顯示含目前機器人速度的設定對話方塊。

52. 輸入新速度並點選確定。

53. 在主要表單上點選開始按鈕，並以新速度執行機器人週期。若已按下停止按鈕且機器人停止，動作速度將重設為預設值。

54. 教學課程結束。



## 4. GUI Builder 環境

### 4.1 概述

在本章中，我們將著重一些概念與定義，讓您可徹底瞭解 GUI Builder 及其元件。本章將涵蓋下列主題：

- 您應瞭解使用 GUI Builder 的基本概念
- 如何開啟 GUI Builder 視窗
- GUI Builder 視窗的部分
- 如何搭配表單及控制項使用
- 設定 GUI Builder 選項

### 4.2 瞭解 GUI Builder 所需的基本概念

針對一些基本概念進行快速解釋，協助您更深入瞭解本章。在繼續閱讀本章的剩餘部分前，請先回顧下述概念。

何謂 GUI？

GUI 即代表 Graphical User Interface。操作人員可利用 GUI 輕鬆與 SPEL+應用程式互動，以執行週期或設定函數。打造 GUI 的基礎就是表單。

何謂表單？

表單就是含有控制項的視窗或對話方塊。是您 GUI 應用程式的基本單位。在運行時刻顯示表單時，會啟動表單上的控制項，並準備接收使用者的鍵盤及滑鼠事件。您的 GUI 專案只能擁有單一表單或多份表單。

何謂控制項？


控制項就是表單中包含的物件，如按鈕、核取方塊、文字方塊等。各類型的控制項皆有其屬性與事件集合。

何謂事件？

事件就是您建立的 SPEL+函數，在發生表單或控制事件時由 GUI 呼叫。例如，當使用者點選按鈕控制項時，按鈕點選事件可呼叫您指定在發生點選時，執行的 SPEL+函數。

## 4.3 開啟 GUI Builder 視窗

GUI Builder 視窗是由 EPSON RC+開發環境中開啟。在啟動 EPSON RC+後，可使用 2 種不同的方式開啟 GUI Builder 視窗：

從主要工具列開啟： 在 EPSON RC+中的主要工具列中，您會看見 GUI Builder 圖示 。點選 GUI Builder 圖示將開啟 GUI Builder 視窗。

從工具選單開啟： 在工具選單中選擇 GUI Builder，將開啟 GUI Builder 視窗。

一開啟 GUI Builder 視窗後，您即可開始使用 GUI Builder 設計 GUI 應用程式。接下來的幾頁將提供 GUI Builder 視窗的基本部分說明。

## 4.4 GUI Builder 視窗的部分

GUI Builder 視窗如下所示。每個標示部分都將在下列章節中說明。

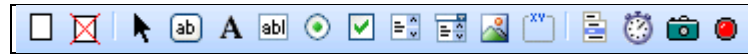


### 4.4.1 設計區域

指在設計時顯示您表單的位置。每個開啟的表單都會顯示在其自有的標籤上。點選關聯的標籤或按兩下表單總管中的表單，即可輕鬆切換表單。若表單大於設計區域，則將顯示捲軸，且您可捲動以存取所有表單區域。

### 4.4.2 工具列

工具列包含建立表單及控制項的按鈕。GUI Builder 工具列位在 GUI Builder 視窗上方，剛好在標題列下，外觀如下所示：



#### GUI Builder 工具列

以下為各 GUI Builder 工具列按鈕的一般說明。

按鈕	描述
	新表單：建立新表單。彈出對話方塊並要求使用者輸入新表單的名稱。
	刪除表單：刪除目前專案中的表單。若目前的專案沒有表單，此按鈕會變暗。
	指標：點選此按鈕可中止新增控制項。
	新建按鈕：建立新的按鈕控制項。
	新標籤：建立用於顯示靜態文字的新標籤控制項。
	新文字方塊：建立允許操作人員輸入文字的新文字方塊控制項。
	新選項按鈕：建立新的選項按鈕控制項。
	新核取方塊：建立新的核取方塊控制項。
	新清單方塊：建立新的清單方塊控制項。
	新下拉式方塊：建立新的下拉式方塊控制項。
	新網格式方塊：建立新的網格式控件。
	新圖片方塊：建立新的圖片方塊。
	新群組方塊：建立新的群組方塊控制項。
	新狀態列：建立新的狀態列控制項。
	新進度條：建立新的進度條控制項。
	新追蹤列：建立新的追蹤列控制項。
	新計時器：建立新的計時器控制項。
	新視訊方塊：建立新的視訊方塊控制項。您可利用此控制項顯示含 Vision Guide 選項的視訊。
	新 LED：建立新的 LED 控制項。您可利用此控制項顯示 I/O 狀態。您可選擇讓操作人員在控制項上按兩下，變更輸出狀態。控制項可使用含各種色彩的內建圖片，或您可使用自有影像代表關閉與開啟狀態。

### 4.4.3 表單總管

表單總管為一樹狀目錄，其中包含用於目前專案及其相關控制項的各表單。建立新表單或控制項後，隨即會新增至樹狀目錄。

在表單上按兩下即可開啟設計區域中其自有標籤中的表單。顯示表單的屬性及事件。在表單上點選右鍵，以開啟設定開始表單、刪除表單或關閉表單的選單。

在樹狀目錄中點選控制項，即可啟動相關表單及設定目前的控制項設計焦點。接著將顯示控制項的屬性及事件。

### 4.4.4 屬性方格

屬性方格可用以顯示及編輯表單和控制項屬性。選擇表單或控制項時，將在方格中顯示相關的屬性。方格共有兩個欄位：Property 及 Value。Property 為屬性的名稱。Value 為您可編輯的目前數值。

### 4.4.5 事件方格

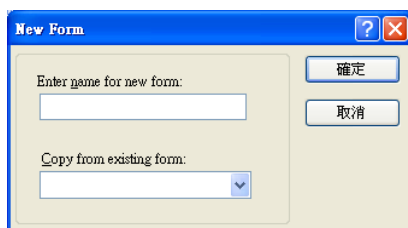
事件方格可用於顯示及變更與表單或控制項相關的事件。各事件都擁有在發生事件時，呼叫的使用者函數。

## 4.5 搭配表單及控制項使用

### 4.5.1 建立表單

若要建立表單：

1. 開啟 GUI Builder 視窗。
2. 點選工具列上的新表單按鈕。



3. 鍵入表單名稱。您可能會想使用以「frm」開頭，並作為前置字元的名稱。在 New Form 對話方塊中，您可在 Copy from existing form 清單中選擇複製其他表單。

### 4.5.2 刪除表單

若要刪除表單，在表單總管中的表單上點選右鍵，然後選擇刪除。此時將顯示確認訊息。點選是以刪除表單。此外，您可使用下列方式。

- 點選工具列上的<刪除表單>按鈕
- 在表單標籤上點選右鍵，然後選擇刪除。

### 4.5.3 開啟及關閉表單

若要開啟表單，按兩下表單總管中的表單。

若要關閉表單，在表單總管中的表單上點選右鍵並選擇關閉，或在表單標籤上點選右鍵並選擇關閉。

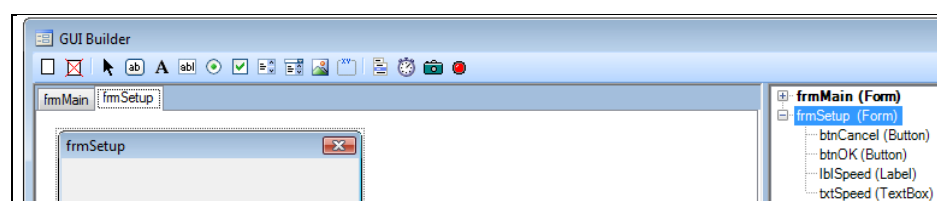
### 4.5.4 變更表單大小

您可使用兩種方式變更表單大小：

- 在 GUI Builder 視窗設計區域中，使用滑鼠拖曳其中一個表單大小處理常式。
- 在設計時於屬性方格中變更 Height 及 Width 屬性，或在運行時刻使用 GSet。

### 4.5.5 編輯多份表單

您可利用 GUI Builder 視窗搭配多份使用標籤介面的表格。您可點選對應的標籤，以切換目前開啟的表單。



您可複製單一表單中的控制項，並貼上至其他表單。

### 4.5.6 建立控制項

若要建立控制項

1. 開啟您要新增控制項的表單。
2. 點選 GUI Builder 視窗工具列上的控制項按鈕。此時將顯示十字游標。
3. 您可只點選所需控制項位置附近的表單，即建立具備預設大小的控制項。或者，您可使用滑鼠繪製表單上的控制項大小外框，並放開滑鼠以建立採用外框大小的控制項。

### 4.5.7 刪除控制項

若要刪除控制項


1. 開啟要刪除一或多個控制項中的表單。
2. 點選您要刪除的控制項。若要選擇更多控制項，請按住 Ctrl 或 Shift 鍵，然後點選各個額外控制項。
3. 按下鍵盤上的 Del 鍵。將刪除選擇的控制項。

### 4.5.8 調整及移動控制項

若要變更控制項大小

- 在 GUI Builder 視窗設計區域中，使用滑鼠拖曳其中一個控制項大小處理常式。
- 在設計時於屬性方格中變更 Height 及 Width 屬性，或在運行時刻使用 GSet。

若要移動控制項

- 點選控制項即可啟動，然後放開滑鼠。當滑鼠移至控制項上時，將立即顯示移動游標 。點選並拖曳控制項至新的位置。
- 在設計時於屬性方格中變更 Left 及 Top 屬性，或在運行時刻使用 GSet 變更 Left 與 Top 屬性。

### 4.5.9 複製、剪下、貼上控制項

選擇要複製或剪下的控制項

首先請點選一個控制項。若要選擇更多控制項，請按住 **Ctrl** 或 **Shift** 鍵，然後點選各個額外控制項。所選的控制項將以白色（第一個控制項）及黑色大小處理常式表示。

複製所選的控制項

若要複製所選的控制項，請鍵入 **Ctrl+C**，或點選主要工具列上的複製按鈕，或在編輯選單中選擇複製。

剪下所選的控制項

若要剪下所選的控制項，請鍵入 **Ctrl+X**，或點選主要工具列上的剪下按鈕，或在編輯選單中選擇剪下。

貼上控制項

若要貼上所選的控制項，請鍵入 **Ctrl+V**，或點選主要工具列上的貼上按鈕，或在編輯選單中選擇貼上。

### 4.5.10 編輯屬性

若要編輯屬性，請先點選表單或控制項以在屬性方格中顯示相關的屬性。

如為需要文字輸入的屬性

點選該屬性以在屬性方格中變更。接著鍵入新數值並按下 **Enter**，或選擇其他屬性列以套用變更。

如為提供下拉式數值清單的屬性

點選該屬性以在屬性方格中變更。點選數值右側的向下箭頭按鈕。在下拉式清單中選擇新數值。在您選擇後，即套用變更。

如為提供選擇數值按鈕的屬性

點選該屬性以在屬性方格中變更。點選數值右側的橢圓按鈕。在對話方塊中選擇新數值。完成選擇或點選對話方塊上的確定後，即套用變更。

### 4.5.11 搭配事件處理常式使用

事件處理常式為含有正確參數並適用指定事件的 SPEL+函數。事件處理常式函數可位於目前專案中的任何 SPEL+程式檔案。根據預設值，在程式檔案中建立的事件處理常式是為表單而建立。例如，當您為按鈕控制項點選事件，建立事件處理常式時，若已不存在則會優先建立表單程式檔案，接著再新增函數至檔案。

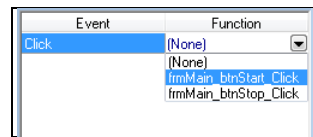
若要建立事件處理常式

建立事件處理常式共有三種方式

- 按兩下表單或控制項以建立預設事件處理常式。例如，若在按鈕控制項上按兩下，將建立點選事件處理常式函數。
- 在事件方格中，按兩下事件名稱。
- 在事件方格中，於事件的數值下拉式清單中，選擇已存在專案中的函數。只有含正確參數的函數會顯示在清單中。

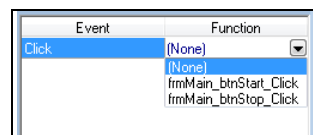
若要變更事件處理常式

您可在事件數值下拉式清單中選擇其他函數，以變更事件處理常式函數。



若要停用事件處理常式

有時在建立事件處理常式後，您可能會決定不再需要此事件處理常式。若要停用事件處理常式，請在事件數值下拉式清單中選擇 (None)。相關的函數不會刪除。但無法在發生事件時呼叫。



使用 EventTaskType

發生事件時，事件處理常式函數會當成 SPEL+任務啟動。

EventTaskType 屬性可讓您指定要執行的任務類型。對需要在暫停狀況或緊急停止狀況中執行的事件來說，這一點十分重要。

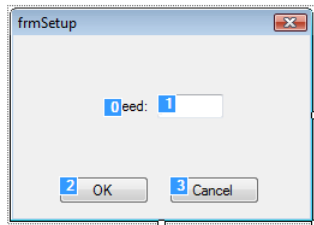
例如，若按鈕點選事件處理常式將執行 Pause 或 Cont，EventTaskType 必須設為 1 – NoPause。或者，若事件處理常式必須在緊急停止狀況期間執行 Reset 時，則 EventTaskType 必須設為 2 – NoEmgAbort。

### 4.5.12 變更標籤順序

在新增控制項至表單後，可能會想變更標籤順序。這是在運行時刻設定使用者類型標籤時的焦點順序。而在標記控制項之前，設定使用熱鍵標籤的標籤順序作為一個標籤索引也相當重要。

若要變更標籤順序

1. 開啟您要變更標籤順序的表單。
2. 鍵入標籤鍵。標籤順序將如下顯示：



3. 依您所需的順序，點選各標籤順序值。
4. 重新鍵入標籤鍵可隱藏標籤順序。

### 4.5.13 儲存工作

在 GUI Builder 視窗中變更後，即可利用兩種方式儲存工作：

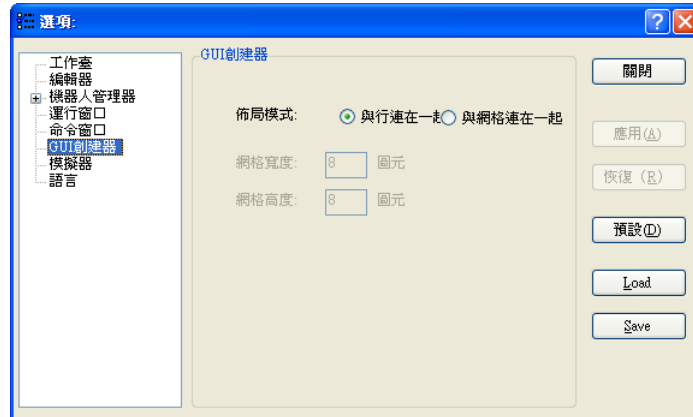
- 在檔案選單中，選擇儲存或鍵入 Ctrl+S。
- 點選 EPSON RC+ 主要工具列上的專案儲存工具列按鈕。



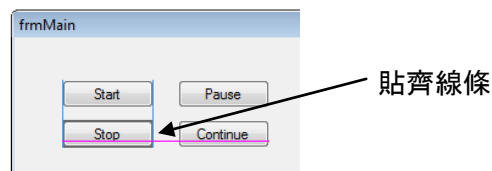
## 4.6 設定 GUI Builder 選項

您可透過選擇 GUI Builder 選項，變更 GUI Builder 視窗設計區域中表單上管理控制項的方式。

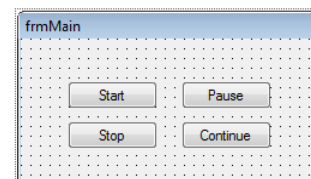
選擇設定選單 | 選項 | GUI 創建器。



當配置模式設為貼齊線條時，GUI Builder 會在您於表單周圍移動時，在控制項周圍顯示線條區段。



而當配置模式設為貼齊格線時，在各表單上會顯示格線，而當您在表單上移動控制項時，會貼齊各格線位置。



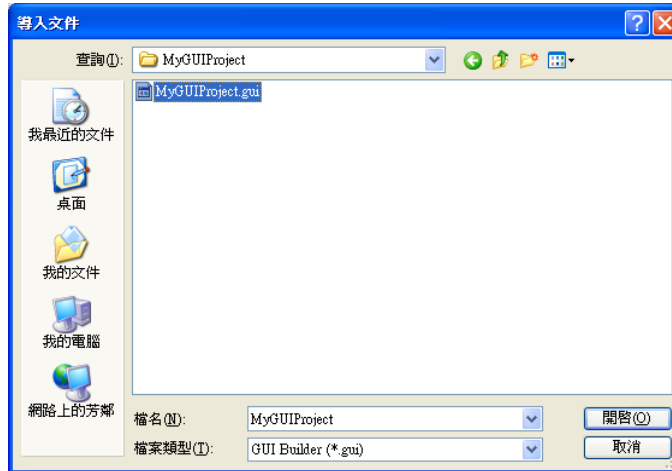
若要變更格線大小，請變更格線寬度及格線高度數值，然後點選套用。

當您變更 GUI Builder 選項並點選套用後，若 GUI Builder 視窗開啟，將儲存目前的變更，且視窗將重新開啟以便使用新的選項。

## 4.7 從其他專案中匯入表單

您可使用檔案 | 匯入選單，從其他專案中匯入 GUI Builder 表單。

1. 選擇檔案 | 匯入。
2. 導覽至所需的專案資料夾，以便從選擇的 GUI Builder 檔案類型中匯入。



3. 選擇 GUI 檔案名稱，然後點選開啟。
4. 此時將出現您匯入來源專案的表單清單對話方塊。



5. 選擇要匯入的一或多份表單，然後點選確定。
6. 所選的表單將新增至目前的專案。若表單已存在，將提示您是否要覆寫。

## 5. GUI Builder 元件

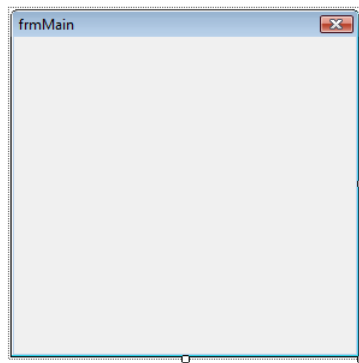
本章說明表單及所有可在表單上使用的控制項。各元件章節皆提供使用方式，以及所有與元件相關的屬性和事件資訊。

如需有關屬性、事件及陳述式的詳細資訊，請參閱 [GUI Builder 參考章節](#)。

### 5.1 表單

#### 5.1.1 說明

表單是您 GUI 應用程式的基礎。您可利用表單顯示含控制項的視窗或對話方塊，進而與使用者互動。您的 GUI 應用程式只能擁有單一表單或多份表單。

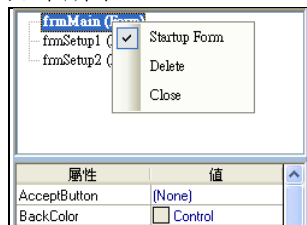


#### 5.1.2 使用方式

##### 顯示表單

表單的顯示方式共有三種：

1. 若表單設為啟動表單，則在進入自動模式且系統啟動時，將自動顯示表單。若要設定啟動表單，在表單總管中的表單上點選右鍵，然後選擇 **Startup Form**，如下所示：



顯示粗體的表單即代表啟動表單。您也可由專案 | 屬性 | GUI Builder 中，為專案設定啟動表單。

2. 使用 `GShowDialog` 函數。這會將表單顯示為對話方塊，並傳回 `DialogResult` 數值。

```
result = GShowDialog (frmSetSpeed)
```

一般而言，`DialogResult` 數值可透過表單上的按鈕設定，如確定按鈕與取消按鈕。

3. 使用 `GShow` 陳述式。這會將表單顯示為視窗。

```
GShow frmIODiags
```

### 設定表單外觀

設定 `FormBorderStyle` 屬性。如需將表單當成對話方塊使用，您應使用 `3 - FixedDialog`。

設定 `ControlBox`、`MaximizeBox`、`MinimizeBox` 以配置表單的標題列。

在顯示表單時，設定 `WindowState` 以將表單顯示為 `Normal size`、`Maximized` 或 `Minimized`。

### 使用說明

您可在說明檔案中將 `HelpButton` 屬性設為 `True`，並將 `HelpID` 屬性設為主題 ID，以在您自有的說明檔案中顯示說明主題。

如需詳細資訊，請參閱 6.6 使用說明檔案。

## 5.1.3 表單屬性

屬性	描述
<b>AcceptButton</b>	設定按鈕控制項的點選事件，在使用者鍵入 Enter 時執行。 預設值：None
<b>BackColor</b>	設定表單的背景色彩。 預設值：Control
<b>CancelButton</b>	設定按鈕控制項的點選事件，在使用者鍵入 Esc 時執行。在執行後，表單隨即關閉。 預設值：None
<b>ControlBox</b>	設定是否顯示標題列控制方塊項目。 預設值：1 – True
<b>Controls</b>	表單上的控制項陣列。
<b>Count</b>	取得控制項陣列中的控制項數量。
<b>Dialog Result</b>	設定關閉表單時的傳回數值（僅限運行時間）。
<b>EventTaskType</b>	設定事件使用的任務類型。 預設值：0 – Normal
<b>FormBorderStyle</b>	設定表單使用的邊框樣式。 預設值：3 – FixedDialog
<b>Height</b>	設定控制項的高度，單位為像素。
<b>HelpButton</b>	設定是否顯示標題列說明按鈕。 預設值：0 – False
<b>HelpID</b>	設定在使用者點選標題列說明按鈕時，顯示說明主題的 ID。 預設值：0
<b>Left</b>	設定表單的左側座標，單位為像素。
<b>MaximizeBox</b>	設定是否顯示標題列最大化按鈕。 預設值：0 – False
<b>MinimizeBox</b>	設定是否顯示標題列最小化按鈕。 預設值：0 – False
<b>Name</b>	設定控制項的名稱。
<b>StartPosition</b>	設定表單的開始位置。 預設值：1 - CenterScreen
<b>Text</b>	用於設定控制項的文字。 預設值：表單的名稱
<b>Top</b>	取得或設定表單的上方座標，單位為像素。
<b>Type</b>	取得控制項的類型名稱。
<b>Width</b>	設定控制項的寬度，單位為像素。
<b>WindowState</b>	設定表單的預設視窗狀態。 預設值：0 - Normal

### 5.1.4 表單事件

事件	描述
<b>Closed</b>	在關閉表單後執行。
<b>Load</b>	表單載入後執行。
<b>Resize</b>	在調整表單後執行。

## 5.2 按鈕控制項

### 5.2.1 說明

按鈕控制項允許使用者點選以執行動作。按鈕控制項可顯示文字與影像。點選按鈕後，外觀就好像已按下並放開。



### 5.2.2 使用方式

按鈕控制項允許操作人員透過點選滑鼠展開部分動作。

您可使用多項屬性變更按鈕的外觀，如 **ForeColor**（用於按鈕文字）、**BackColor**、**Font**、**TextAlign**、**Image** 及 **ImageAlign**。

您必須提供點選事件函數以判斷操作人員是否點選按鈕，然後於事件處理常式中採取一些動作。

### 5.2.3 按鈕控制項屬性

屬性	描述
<b>BackColor</b>	控制項的背景色彩。 預設值：Control
<b>BackColorMode</b>	控制項的背景色彩模式。 預設值：0 – Visual Style
<b>Enabled</b>	設定是否在運行時刻啟用控制項。 預設值：1 – True
<b>EventTaskType</b>	事件使用的任務類型。 預設值：0 – Normal
<b>Font</b>	控制項文字的字型（僅限設計時間）。 預設值：Microsoft Sans Serif 8.25 pt
<b>FontBold</b>	目前字型的粗體屬性（僅限運行時間）。 預設值：0 - False
<b>FontItalic</b>	目前字型的斜體屬性（僅限運行時間）。 預設值：0 - False
<b>FontName</b>	目前字型的名稱（僅限運行時間）。 預設值：Microsoft Sans Serif

屬性	描述
<b>FontSize</b>	目前字型的大小，單位為點（僅限運行時間）。 預設值：8.25
<b>ForeColor</b>	控制項文字的背景色彩。 預設值：ControlText
<b>Height</b>	控制項的高度，單位為像素。
<b>Image</b>	控制項的圖片。若要刪除，請按<刪除>鍵。 預設值：空白
<b>ImageAlign</b>	控制項的畫面對齊。 預設值：5 – MiddleCenter
<b>Left</b>	控制項的左側座標，單位為像素。
<b>Name</b>	控制項的名稱。 預設值：ButtonXX
<b>TabIndex</b>	控制項的標籤索引。
<b>Text</b>	控制項的文字。 預設值：控制項的名稱
<b>TextAlign</b>	選擇文字對齊。 預設值：5 – MiddleCenter
<b>ToolTipText</b>	在控制項的工具提示中使用的文字。 預設值：空白
<b>Top</b>	控制項的上方座標，單位為像素。
<b>Visible</b>	在運行時刻是否能看見控制項。 預設值：1 – True
<b>Width</b>	控制項的寬度，單位為像素。

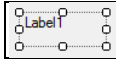
#### 5.2.4 按鈕控制項事件

事件	描述
<b>Click</b>	在使用者用滑鼠點選控制項時執行。

## 5.3 標籤控制項

### 5.3.1 說明

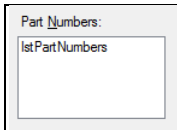
標籤控制項用於顯示無法由使用者編輯的文字或影像。這些控制項可用於識別表單上的物件，以提供例如點選按鈕後特定控制項的作用說明，或顯示回應運行時刻事件或您應用程式程序的資訊。因為標籤控制項無法接收焦點，因此也可用於為其他控制項建立存取金鑰。



### 5.3.2 使用方式

使用標籤控制項在表單上顯示靜態文字。

一般而言，標籤控制項皆用於提供其他控制項的文字標籤。例如，若您在表單上擁有 `ListBox` 控制項，則您可將標籤控制項放置在有清單名稱的清單方塊上方。在以下範例中，設為「Part Numbers:」並含有 `Text` 屬性的標籤可用於標記清單方塊。



設定標籤外觀

使用 `BorderStyle`、`ForeColor`、`BackColor`、`Font`、`Image`、`ImageAlign` 及 `TextAlign` 屬性，變更標籤外觀。

使用熱鍵 (mnemonics)

您可在標籤的 `Text` 屬性中，指定要作為熱鍵的字元。在標籤的 `Text` 屬性中，在熱鍵前方使用 `&` 字元。例如，在以上範例中，標籤的 `Text` 屬性即為「Part &Numbers:」。

在運行時刻，當使用者鍵入 `Alt+N` 時，焦點將前往清單方塊。

使用熱鍵時，請確定已設定標籤順序，讓標籤的 `TabIndex` 在控制項 `TabIndex` 之前標記。請參閱 [變更標籤順序](#) 一節。

### 5.3.3 標籤控制項屬性

屬性	描述
<b>BackColor</b>	控制項的背景色彩。 預設值：Control
<b>BorderStyle</b>	控制項使用的邊框。 預設值：0 – None
<b>Enabled</b>	設定是否在運行時刻啟用控制項。 預設值：1 – True
<b>EventTaskType</b>	事件使用的任務類型。 預設值：0 – Normal
<b>Font</b>	控制項文字的字型（僅限設計時間）。 預設值：Microsoft Sans Serif 8.25 pt



屬性	描述
<b>FontBold</b>	目前字型的粗體屬性（僅限運行時間）。 預設值：0 – False
<b>FontItalic</b>	目前字型的斜體屬性（僅限運行時間）。 預設值：0 – False
<b>FontName</b>	目前字型的名稱（僅限運行時間）。 預設值：Microsoft Sans Serif
<b>FontSize</b>	目前字型的大小，單位為點（僅限運行時間）。 預設值：8.25
<b>ForeColor</b>	控制項文字的背景色彩。 預設值：ControlText
<b>Height</b>	控制項的高度，單位為像素。
<b>Image</b>	控制項的圖片。若要刪除，請按<刪除>鍵。 預設值：空白
<b>ImageAlign</b>	控制項的畫面對齊。 預設值：5 – MiddleCenter
<b>Left</b>	控制項的左側座標，單位為像素。
<b>Name</b>	控制項的名稱。 預設值：LabelXX
<b>TabIndex</b>	控制項的標籤索引。
<b>Text</b>	控制項的文字。 預設值：控制項的名稱
<b>TextAlign</b>	選擇文字對齊。 預設值：1 – TopLeft
<b>ToolTipText</b>	在控制項的工具提示中使用的文字。 預設值：空白
<b>Top</b>	控制項的上方座標，單位為像素。
<b>Visible</b>	在運行時刻是否能看見控制項。 預設值：1 – True
<b>Width</b>	控制項的寬度，單位為像素。

### 5.3.4 標籤控制項事件

事件	描述
<b>Click</b>	在使用者用滑鼠點選控制項時執行。
<b>DbClick</b>	在使用者用滑鼠按兩下控制項時執行。

## 5.4 文字方塊控制項

### 5.4.1 說明

文字方塊可用於取得操作人員的輸入或顯示文字。文字方塊控制項通常用於可編輯的文字，儘管也可設為唯讀。文字方塊可顯示多行，以及調整文字為控制項大小。文字方塊控制項允許顯示文字，或在控制項中輸入為單一格式。



### 5.4.2 使用方式

文字方塊可用於單行模式或多行模式。

單行文字方塊

根據預設值，建立文字方塊時為單行模式。您只能變更控制項的寬度。使用者只能鍵入單行字元。

多行文字方塊

若要使用多行模式，請將 **Multiline** 屬性設為 **True**。在此模式中，您可變更控制項的高度及寬度。您可透過設定 **Scrollbars** 屬性顯示捲軸。

設定文字方塊外觀

使用 **BorderStyle**、**ForeColor**、**BackColor**、**Font** 及 **TextAlign** 屬性，變更文字方塊外觀。

顯示 SPEL+全域變數狀態

您可透過設定 **Variable** 屬性自動顯示 SPEL+全域變數數值。

注意

如果 EPSEL+全域變數沒有顯示在 **Variable** 屬性設定中時，請建置專案。

### 5.4.3 文字方塊控制項屬性

屬性	描述
<b>AppendText</b>	在運行時刻附加文字。
<b>BackColor</b>	控制項的背景色彩。 預設值：Window
<b>BorderStyle</b>	控制項使用的邊框。 預設值：2 – Fixed3D
<b>Enabled</b>	設定是否在運行時刻啟用控制項。 預設值：1 – True
<b>EventTaskType</b>	事件使用的任務類型。 預設值：0 – Normal
<b>Font</b>	控制項文字的字型（僅限設計時間）。 預設值：Microsoft Sans Serif 8.25 pt
<b>FontBold</b>	目前字型的粗體屬性（僅限運行時間）。 預設值：0 – False
<b>FontItalic</b>	目前字型的斜體屬性（僅限運行時間）。 預設值：0 – False

屬性	描述
<b>FontName</b>	目前字型的名稱（僅限運行時間）。 預設值：Microsoft Sans Serif
<b>FontSize</b>	目前字型的大小，單位為點（僅限運行時間）。 預設值：8.25
<b>ForeColor</b>	控制項文字的背景色彩。 預設值：WindowText
<b>Height</b>	控制項的高度，單位為像素。
<b>Left</b>	控制項的左側座標，單位為像素。
<b>Multiline</b>	設定是否顯示單行或多行。 預設值：0 – False
<b>Name</b>	控制項的名稱。 預設值：TextBoxXX
<b>PasswordChar</b>	設定輸入用於隱藏各字元的字元。 預設值：空白
<b>ReadOnly</b>	設定使用者是否能編輯文字。 預設值：0 – False
<b>ScrollBars</b>	設定如何顯示控制項的捲軸。 預設值：0 – None
<b>ShowPrint</b>	設定是否顯示 Print 陳述式的輸出。 預設值：0 - False
<b>TabIndex</b>	控制項的標籤索引。
<b>Text</b>	控制項的文字。 預設值：空白
<b>TextAlign</b>	選擇文字對齊。 預設值：1 – Left
<b>ToolTipText</b>	在控制項的工具提示中使用的文字。 預設值：空白
<b>Top</b>	控制項的上方座標，單位為像素。
<b>Update</b>	更新文字方塊控制項顯示（僅限運行時刻）。
<b>Variable</b>	此為選用的 SPEL+全域變數。 預設值：None
<b>Visible</b>	在運行時刻是否能看見控制項。 預設值：1 – True
<b>Width</b>	控制項的寬度，單位為像素。
<b>WordWrap</b>	設定是否換行。 預設值：1 – True

#### 5.4.4 文字方塊控制項事件

事件	描述
<b>KeyPress</b>	當控制項有焦點並按下按鍵時，即發生此事件。

## 5.5 選項按鈕控制項

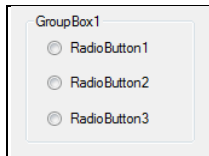
### 5.5.1 說明

選項按鈕控制項配備兩組以上，互為操作人員專用的選擇。不過選項按鈕及核取方塊的作用可能會類似，但有一個重要的差異：當使用者選擇選項按鈕時，亦無法選擇相同群組中的其他選項按鈕。



### 5.5.2 使用方式

選項按鈕控制項應集合在群組方塊控制項中。每次操作人員點選群組中其中一個選項按鈕時，將取消選擇其他的按鈕。



使用 Click 事件以判斷操作人員是否已點選選項按鈕。使用 Checked 屬性判斷使用者是否已核取方塊。

在某些情況下，使用單一點選事件處理常式處理群組中的所有選項按鈕，可能較為便利。您可使用 Sender\$ 參數判斷已點選的選項按鈕。Sender\$ 為傳送事件的控制項名稱。

```
Function frmSetup_OptionsClick(Sender$ As String)
    Boolean checked
    GGet frmSetup.Sender$.Checked, checked
    If checked Then
        Select Sender$
            Case "RadioButton1":
                g_Option1 = True
            Case "RadioButton2":
                g_Option2 = True
        Send
    EndIf
End
```

設定選項按鈕外觀

使用 BorderStyle、ForeColor、BackColor、Font、Image、ImageAlign 及 TextAlign 屬性，變更選項按鈕外觀。

## 5.5.3 選項按鈕控制項屬性

屬性	描述
<b>BackColor</b>	控制項的背景色彩。 預設值：Control
<b>Checked</b>	設定是否在運行時刻選擇控制項。 預設值：0 – False
<b>Enabled</b>	設定是否在運行時刻啟用控制項。 預設值：1 – True
<b>EventTaskType</b>	事件使用的任務類型。 預設值：0 – Normal
<b>Font</b>	控制項文字的字型（僅限設計時間）。 預設值：Microsoft Sans Serif 8.25 pt
<b>FontBold</b>	目前字型的粗體屬性（僅限運行時間）。 預設值：0 – False
<b>FontItalic</b>	目前字型的斜體屬性（僅限運行時間）。 預設值：0 – False
<b>FontName</b>	目前字型的名稱（僅限運行時間）。 預設值：Microsoft Sans Serif
<b>FontSize</b>	目前字型的大小，單位為點（僅限運行時間）。 預設值：8.25
<b>ForeColor</b>	控制項文字的背景色彩。 預設值：ControlText
<b>Height</b>	控制項的高度，單位為像素。
<b>Image</b>	控制項的圖片。若要刪除，請按<刪除>鍵。 預設值：空白
<b>ImageAlign</b>	控制項的畫面對齊。 預設值：5 – MiddleCenter
<b>Left</b>	控制項的左側座標，單位為像素。
<b>Name</b>	控制項的名稱。 預設值：RadioButtonXX
<b>TabIndex</b>	控制項的標籤索引。
<b>Text</b>	控制項的文字。 預設值：控制項的名稱
<b>TextAlign</b>	選擇文字對齊。 預設值：4 – Middle Left
<b>ToolTipText</b>	在控制項的工具提示中使用的文字。 預設值：空白
<b>Top</b>	控制項的上方座標，單位為像素。
<b>Visible</b>	在運行時刻是否能看見控制項。 預設值：1 – True
<b>Width</b>	控制項的寬度，單位為像素。

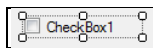
### 5.5.4 選項按鈕控制項事件

事件	描述
<b>Click</b>	在使用者用滑鼠點選控制項時執行。

## 5.6 核取方塊控制項

### 5.6.1 說明

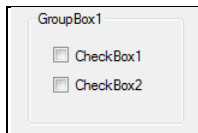
核取方塊控制項代表特定狀況是否開啟或關閉。通常用於向使用者展現是／否，或 True/False 選項。您可使用群組中的核取方塊控制項，顯示供使用者選擇的一或多項選擇。此控制項與選項按鈕控制項類似，但可選擇任何數量的群組核取方塊控制項。



### 5.6.2 使用方式

使用核取方塊可允許操作人員開啟或關閉應用程式選項。

一般而言，您會新增核取方塊至群組方塊控制項。使用 **Checked** 屬性判斷使用者是否已核取方塊。



設定核取方塊外觀

使用 **BorderStyle**、**ForeColor**、**BackColor**、**Font**、**Image**、**ImageAlign** 及 **TextAlign** 屬性，變更核取方塊外觀。

### 5.6.3 核取方塊控制項屬性

屬性	描述
<b>BackColor</b>	控制項的背景色彩。 預設值：Control
<b>Checked</b>	設定是否在運行時刻核取控制項。 預設值：0 – False
<b>Enabled</b>	設定是否在運行時刻啟用控制項。 預設值：1 – True
<b>EventTaskType</b>	事件使用的任務類型。 預設值：0 – Normal
<b>Font</b>	控制項文字的字型（僅限設計時間）。 預設值：Microsoft Sans Serif 8.25 pt
<b>FontBold</b>	目前字型的粗體屬性（僅限運行時間）。 預設值：0 – False
<b>FontItalic</b>	目前字型的斜體屬性（僅限運行時間）。 預設值：0 – False

屬性	描述
<b>FontName</b>	目前字型的名稱（僅限運行時間）。 預設值：Microsoft Sans Serif
<b>FontSize</b>	目前字型的大小，單位為點（僅限運行時間）。 預設值：8.25
<b>ForeColor</b>	控制項文字的背景色彩。 預設值：ControlText
<b>Height</b>	控制項的高度，單位為像素。
<b>Image</b>	控制項的圖片。若要刪除，請按<刪除>鍵。 預設值：空白
<b>ImageAlign</b>	控制項的畫面對齊。 預設值：5 – MiddleCenter
<b>Left</b>	控制項的左側座標，單位為像素。
<b>Name</b>	控制項的名稱。 預設值：CheckBoxXX
<b>TabIndex</b>	控制項的標籤索引。
<b>Text</b>	控制項的文字。 預設值：控制項的名稱
<b>TextAlign</b>	選擇文字對齊。 預設值：4 – MiddleLeft
<b>ToolTipText</b>	在控制項的工具提示中使用的文字。 預設值：空白
<b>Top</b>	控制項的上方座標，單位為像素。
<b>Visible</b>	在運行時刻是否能看見控制項。 預設值：1 – True
<b>Width</b>	控制項的寬度，單位為像素。

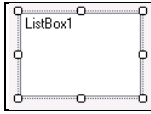
#### 5.6.4 核取方塊控制項事件

事件	描述
<b>Click</b>	在使用者用滑鼠點選控制項時執行。

## 5.7 清單方塊控制項

### 5.7.1 說明

清單方塊控制項會顯示供操作人員選擇的一或多個項目清單。



### 5.7.2 使用方式

使用清單方塊控制項顯示，操作人員可選擇的項目靜態清單。

若要新增項目至清單方塊

在運行時刻使用 `AddItem` 屬性以新增項目至清單方塊。在表單載入事件中通常就能完成。

```
GSet frmSetup.lstModels.AddItem, "Model1"
```

```
GSet frmSetup.lstModels.AddItem, "Model2"
```

```
GSet frmSetup.lstModels.AddItem, "Model3"
```

您可選擇設定 `Sorted` 屬性為 `True` 排序清單。

若要判斷已選擇哪一個項目

使用 `SelectedIndex` 屬性判斷使用者的選項。若未選擇任何項目，則 `SelectedIndex` 為 -1。

```
Integer index
```

```
GGet frmSetup.lstModels.SelectedIndex, index
```

清單陣列

您可使用 `List array` 屬性，存取所有清單中的項目。

```
Integer I, count
```

```
String item$
```

```
GGet frmSetup.lstModels.ListCount, count
```

```
For I = 0 To count - 1
```

```
    GGet frmSetup.lstModels.List(i), item$
```

```
Next i
```

您可透過設定 `List` 屬性為空的字串刪除項目。

```
GSet frmSetup.lstModels.List(0), ""
```

設定清單方塊外觀

使用 `BorderStyle`、`ForeColor`、`BackColor`、`Font` 屬性，變更清單方塊外觀。



## 5.7.3 清單方塊控制項屬性

屬性	描述
<b>AddItem</b>	在運行時刻新增項目至清單。
<b>BackColor</b>	控制項的背景色彩。 預設值：Window
<b>BorderStyle</b>	控制項使用的邊框。 預設值：2 – Fixed3D
<b>Enabled</b>	設定是否在運行時刻啟用控制項。 預設值：1 – True
<b>EventTaskType</b>	事件使用的任務類型。 預設值：0 – Normal
<b>Font</b>	控制項文字的字型（僅限設計時間）。 預設值：Microsoft Sans Serif 8.25 pt
<b>FontBold</b>	目前字型的粗體屬性（僅限運行時間）。 預設值：0 – False
<b>FontItalic</b>	目前字型的斜體屬性（僅限運行時間）。 預設值：0 – False
<b>FontName</b>	目前字型的名稱（僅限運行時間）。 預設值：Microsoft Sans Serif
<b>FontSize</b>	目前字型的大小，單位為點（僅限運行時間）。 預設值：8.25
<b>ForeColor</b>	控制項文字的背景色彩。 預設值：WindowText
<b>Height</b>	控制項的高度，單位為像素。
<b>Left</b>	控制項的左側座標，單位為像素。
<b>List</b>	在運行時刻用於存取清單中的項目。
<b>ListCount</b>	在運行時刻用於取得清單中的項目。
<b>Name</b>	控制項的名稱。 預設值：ListBoxXX
<b>SelectedIndex</b>	在運行時刻用於判斷操作人員已選擇的項目。
<b>Sorted</b>	設定是否要排序清單中的項目。 預設值：0 – False
<b>TabIndex</b>	控制項的標籤索引。
<b>ToolTipText</b>	在控制項的工具提示中使用的文字。 預設值：空白
<b>Top</b>	控制項的上方座標，單位為像素。
<b>Visible</b>	在運行時刻是否能看見控制項。 預設值：1 – True
<b>Width</b>	控制項的寬度，單位為像素。

## 5.7.4 清單方塊控制項事件

事件	描述
<b>Click</b>	在使用者用滑鼠點選控制項時執行。
<b>DblClick</b>	在使用者用滑鼠按兩下控制項時執行。

## 5.8 下拉式方塊控制項

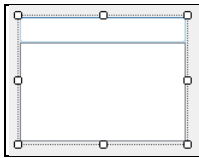
### 5.8.1 說明

下拉式方塊控制項可用於顯示下拉式方塊中的資料。根據預設值，下拉式方塊控制項分為兩個部分：上方部分為允許使用者鍵入清單項目的文字方塊。第二部分則是顯示，供使用者選擇清單其中一項的清單方塊。

### 5.8.2 使用方式

視 `DropDownStyle` 屬性數值而定，下拉式方塊控制項共可展現三種不同的方式。

`DropDownStyle = Simple`



在 `Simple` 模式中，文字方塊位在清單方塊上。操作人員可在文字方塊區域中鍵入，以編輯或新增選項。

`DropDownStyle = DropDown`



在此模式中，操作人員點選位在文字區域右側的向下箭頭按鈕之前，不會顯示清單方塊部分。操作人員可在文字方塊區域中編輯已選擇的文字。

`DropDownStyle = DropDownList`



指定 `DropDownList` 時，操作人員無法在文字方塊區域中鍵入文字。只能選擇清單中的項目。

如需有關新增項目至下拉式方塊控制項清單方塊部分方式的資訊，請參閱清單方塊控制項的使用方式資訊，以瞭解 `AddItem`、`List`、`ListCount` 及 `SelectedIndex` 的資訊。

設定下拉式方塊的外觀

使用 `ForeColor`、`BackColor` 及 `Font` 屬性變更下拉式方塊外觀。

## 5.8.3 下拉式方塊控制項屬性

屬性	描述
<b>AddItem</b>	在運行時刻新增項目至清單。
<b>BackColor</b>	控制項的背景色彩。 預設值：Window
<b>DropDownStyle</b>	指定下拉式方塊的樣式。 預設值：1 – DropDown
<b>Enabled</b>	設定是否在運行時刻啟用控制項。 預設值：1 – True
<b>EventTaskType</b>	事件使用的任務類型。 預設值：0 – Normal
<b>Font</b>	控制項文字的字型（僅限設計時間）。 預設值：Microsoft Sans Serif 8.25 pt
<b>FontBold</b>	目前字型的粗體屬性（僅限運行時間）。 預設值：0 – False
<b>FontItalic</b>	目前字型的斜體屬性（僅限運行時間）。 預設值：0 – False
<b>FontName</b>	目前字型的名稱（僅限運行時間）。 預設值：Microsoft Sans Serif
<b>FontSize</b>	目前字型的大小，單位為點（僅限運行時間）。 預設值：8.25
<b>ForeColor</b>	控制項文字的背景色彩。 預設值：WindowText
<b>Height</b>	控制項的高度，單位為像素。
<b>Left</b>	控制項的左側座標，單位為像素。
<b>List</b>	在運行時刻用於存取清單中的項目。
<b>ListCount</b>	在運行時刻用於取得清單中的項目。
<b>Name</b>	控制項的名稱。 預設值：ComboBoxXX
<b>SelectedIndex</b>	在運行時刻用於判斷操作人員已選擇的項目。
<b>Sorted</b>	設定是否要排序清單中的項目。 預設值：0 – False
<b>TabIndex</b>	控制項的標籤索引。
<b>Text</b>	控制項的文字。 預設值：空白
<b>ToolTipText</b>	在控制項的工具提示中使用的文字。 預設值：空白
<b>Top</b>	控制項的上方座標，單位為像素。
<b>Visible</b>	在運行時刻是否能看見控制項。 預設值：1 – True
<b>Width</b>	控制項的寬度，單位為像素。

### 5.8.4 下拉式方塊控制項事件

事件	描述
<b>Click</b>	在使用者用滑鼠點選控制項時執行。

## 5.9 圖畫方塊控制項

### 5.9.1 說明

圖畫方塊控制項可用於顯示點陣圖、GIF、JPEG、PNG、WMF、metafile 或圖示格式的圖形。

### 5.9.2 使用方式

使用圖畫方塊控制項顯示檔案中的影像。在設計或運行時刻，您可設定圖畫方塊控制項的影像。

設定影像

在設計時，使用 **Image** 屬性瀏覽影像檔案。

在運行時刻，使用 **Image** 屬性指定影像檔案的完整路徑。

變更影像大小

您可使用 **SizeMode** 屬性指定調整影像大小的方式。

設定圖畫方塊外觀

使用 **BackColor**、**BorderStyle** 及 **SizeMode** 屬性變更圖畫方塊外觀。

### 5.9.3 圖畫方塊控制項屬性

屬性	描述
<b>BackColor</b>	控制項的背景色彩。 預設值：Control
<b>BorderStyle</b>	控制項使用的邊框。 預設值：0 – None
<b>Enabled</b>	設定是否在運行時刻啟用控制項。 預設值：1 – True
<b>EventTaskType</b>	事件使用的任務類型。 預設值：0 – Normal
<b>Height</b>	控制項的高度，單位為像素。
<b>Image</b>	指定要顯示的影像。若要刪除，請按<刪除>鍵。
<b>Left</b>	控制項的左側座標，單位為像素。
<b>Name</b>	控制項的名稱。 預設值：PictureBoxXX
<b>SizeMode</b>	指定調整影像的方式。 預設值：0 – Normal
<b>TabIndex</b>	控制項的標籤索引。

屬性	描述
<b>ToolTipText</b>	在控制項的工具提示中使用的文字。 預設值：空白
<b>Top</b>	控制項的上方座標，單位為像素。
<b>Visible</b>	在運行時刻是否能看見控制項。 預設值：1 – True
<b>Width</b>	控制項的寬度，單位為像素。

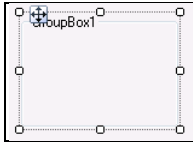
#### 5.9.4 圖畫方塊控制項事件

事件	描述
<b>Click</b>	在使用者用滑鼠點選控制項時執行。
<b>DbClick</b>	在使用者用滑鼠按兩下控制項時執行。

## 5.10 群組方塊控制項

### 5.10.1 說明

群組方塊控制項適用於提供其他控制項可識別的群組集合。一般而言，可使用群組方塊按照函數細分表單。例如，可擁有含指定機器人速度選項的設定表單。將所有選項集合在群組方塊中，便能讓使用者獲得邏輯視覺提示。



### 5.10.2 使用方式

使用群組方塊控制項集合控制項，以便選擇選項（使用選項方塊）或設定選項（使用核取方塊）。您也可集合其他的控制項。

首先請新增群組方塊控制項至您的表單。

接下來，在群組方塊上建立新控制項，或拖曳現有的控制項至群組方塊。

設定群組方塊的 **Text** 屬性為群組名稱。

設定群組方塊外觀

使用 **BackColor**、**ForeColor** 及 **Font** 屬性變更圖畫方塊外觀。

### 5.10.3 群組方塊控制項屬性

屬性	描述
<b>BackColor</b>	控制項的背景色彩。 預設值：Control
<b>Enabled</b>	設定是否在運行時刻啟用控制項。 預設值：1 – True
<b>EventTaskType</b>	事件使用的任務類型。 預設值：0 – Normal
<b>Font</b>	控制項文字的字型（僅限設計時間）。 預設值：Microsoft Sans Serif 8.25 pt
<b>ForeColor</b>	控制項文字的背景色彩。 預設值：ControlText
<b>FontBold</b>	目前字型的粗體屬性（僅限運行時間）。 預設值：0 – False
<b>FontItalic</b>	目前字型的斜體屬性（僅限運行時間）。 預設值：0 – False
<b>FontName</b>	目前字型的名稱（僅限運行時間）。 預設值：Microsoft Sans Serif
<b>FontSize</b>	目前字型的大小，單位為點（僅限運行時間）。 預設值：8.25

屬性	描述
<b>ForeColor</b>	控制項文字的背景色彩。 預設值：ControlText
<b>Height</b>	控制項的高度，單位為像素。
<b>Left</b>	控制項的左側座標，單位為像素。
<b>Name</b>	控制項的名稱。 預設值：GroupBoxXX
<b>TabIndex</b>	控制項的標籤索引。 預設值：
<b>Text</b>	控制項的文字。 預設值：控制項的名稱
<b>ToolTipText</b>	在控制項的工具提示中使用的文字。 預設值：空白
<b>Top</b>	控制項的上方座標，單位為像素。
<b>Visible</b>	在運行時刻是否能看見控制項。 預設值：1 – True
<b>Width</b>	控制項的寬度，單位為像素。

#### 5.10.4 群組方塊控制項事件

事件	描述
<b>Click</b>	在使用者用滑鼠點選控制項時執行。

## 5.11 計時器控制項

### 5.11.1 說明

計時器為一定時引發事件的控制項。即使在發生緊急停止或其他正常任務暫停時，也可執行計時器控制項。



### 5.11.2 使用方式

使用計時器控制項定時執行代碼。例如，計時器控制項可用於每兩秒更新狀態標籤。

若要使用計時器

1. 新增計時器控制項至表單。由於在運行時刻看不見此控制項，控制項會顯示在設計區域中的表單下方。
2. 設定 **Interval** 屬性為所需的時段，單位為毫秒。
3. 若計時器永遠可執行，在設計時將 **Enabled** 屬性設為 **True**。否則，在您代碼運行時將 **Enabled** 屬性設為 **True**。
4. 為 **Tick** 事件新增事件處理常式，以執行您的代碼。



當計時器正在執行 **Tick** 事件處理常式時，將忽略相同計時器中的其他 **Tick** 事件。

### 5.11.3 計時器控制項屬性

屬性	描述
<b>Enabled</b>	設定是否啟用控制項。 預設值：0 – <b>False</b>
<b>Interval</b>	設定時間間隔，單位為毫秒 預設值：100
<b>Name</b>	控制項的名稱。 預設值：TimerXX

### 5.11.4 計時器控制項事件

事件	描述
<b>Tick</b>	啟用時間並到達間隔時發生。



## 5.12 視訊方塊控制項

### 5.12.1 說明

您可利用視訊方塊控制項，顯示表單中 **Vision Guide** 選項的視訊。

### 5.12.2 使用方式

您可使用視訊方塊控制項在應用程式中的表單上，輕鬆顯示視訊視窗。當您在執行視覺順序時，也可在視窗上顯示圖形。

執行下列步驟以建立視覺視窗：

1. 將視訊方塊控制項放置在要顯示視訊的表單上。控制項大小最大可變更為全尺寸。
2. 將 **VideoEnabled** 屬性設為 **True**。
3. 若您要顯示視覺圖形，請將 **GraphicsEnabled** 屬性設為 **True**。
4. 根據預設值，**Camera** 屬性值為 **0**。這可允許視訊方塊在執行序列時，由任一攝影機顯示視訊。在專案中設定 **Camera** 屬性為任一攝影機編號，以顯示該攝影機的視訊及序列圖形。

該視訊會自動縮放以配合視訊方塊的大小。當您變更視訊方塊的高度或寬度時，將保留外觀比例。

設定視訊方塊外觀

使用 **BorderStyle** 屬性變更視訊方塊的外觀。

### 5.12.3 視訊方塊控制項屬性

屬性	描述
<b>BorderStyle</b>	控制項使用的邊框。 預設值：0 – None
<b>Camera</b>	選擇要顯示視訊的攝影機。 預設值：0
<b>Enabled</b>	設定是否在運行時刻啟用控制項。 預設值：1 – True
<b>EventTaskType</b>	事件使用的任務類型。 預設值：0 – Normal
<b>GraphicsEnabled</b>	設定是否顯示視覺圖形。 預設值：0 – False
<b>Height</b>	控制項的高度，單位為像素。
<b>Left</b>	控制項的左側座標，單位為像素。
<b>Name</b>	控制項的名稱。 預設值：VideoBoxXX
<b>TabIndex</b>	控制項的標籤索引。
<b>ToolTipText</b>	在控制項的工具提示中使用的文字。 預設值：空白
<b>Top</b>	控制項的上方座標，單位為像素。

屬性	描述
<b>VideoEnabled</b>	設定是否顯示視訊。 預設值：0 - <b>False</b>
<b>Visible</b>	在運行時刻是否能看見控制項。 預設值：1 - <b>True</b>
<b>Width</b>	控制項的寬度，單位為像素。

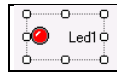
### 5.12.4 視訊方塊控制項事件

事件	描述
<b>Click</b>	在使用者用滑鼠點選控制項時執行。
<b>DbClick</b>	在使用者用滑鼠按兩下控制項時執行。

## 5.13 LED 控制項

### 5.13.1 說明

LED 控制項可用於顯示 I/O 狀態。



### 5.13.2 使用方式

若要使用 LED 控制項

1. 將 Text 屬性設為狀態名稱。
2. 設定 IOType 屬性。您可選擇 input、output 或 memory I/O。
3. 設定 IOBit 屬性。這就是您要顯示狀態的位元。

在輸出方面，您可選擇讓操作人員在 LED 控制項上按兩下，切換輸出狀態。若要輸出，請將 AllowStateChange 屬性設為 True。

設定 LED 外觀

使用 BackColor、BorderStyle、ForeColor、Font、ImageAlign 及 TextAlign 屬性，變更 LED 外觀。

您也可變更 ImageOn 及 ImageOff 屬性以使用內建彩色影像，或者可提供自己的影像。

### 5.13.3 LED 控制項屬性

屬性	描述
<b>AllowStateChange</b>	允許操作人員切換輸出狀態 預設值：0 – False
<b>BackColor</b>	控制項的背景色彩。 預設值：Control
<b>BorderStyle</b>	控制項使用的邊框。 預設值：0 – None
<b>Enabled</b>	設定是否在運行時刻啟用控制項。 預設值：1 – True
<b>EventTaskType</b>	事件使用的任務類型。 預設值：0 – Normal
<b>Font</b>	控制項文字的字型（僅限設計時間）。 預設值：Microsoft Sans Serif 8.25 pt
<b>FontBold</b>	目前字型的粗體屬性（僅限運行時間）。 預設值：0 – False
<b>FontItalic</b>	目前字型的斜體屬性（僅限運行時間）。 預設值：0 – False
<b>FontName</b>	目前字型的名稱（僅限運行時間）。 預設值：Microsoft Sans Serif
<b>FontSize</b>	目前字型的大小，單位為點（僅限運行時間）。 預設值：8.25

屬性	描述
<b>ForeColor</b>	控制項文字的背景色彩。 預設值：ControlText
<b>Height</b>	控制項的高度，單位為像素。
<b>ImageAlign</b>	控制項的畫面對齊。 預設值：4 - MiddleLeft
<b>ImageOff</b>	可在 I/O 狀態關閉時，設定顯示的影像。 預設值：LedOff.ico
<b>ImageOn</b>	可在 I/O 狀態開啟時，設定顯示的影像。 預設值：LedRed.ico
<b>IOBit</b>	範圍：0 到 9999 預設值：0
<b>IOType</b>	設定 I/O 類型為監控。 預設值：0 – Input
<b>Left</b>	控制項的左側座標，單位為像素。
<b>Name</b>	控制項的名稱。 預設值：LedXX
<b>TabIndex</b>	控制項的標籤索引。
<b>Text</b>	控制項的文字。 預設值：控制項的名稱
<b>TextAlign</b>	選擇文字對齊。 預設值：6 – MiddleRight
<b>ToolTipText</b>	在控制項的工具提示中使用的文字。 預設值：空白
<b>Top</b>	控制項的上方座標，單位為像素。
<b>Visible</b>	在運行時刻是否能看見控制項。 預設值：1 – True
<b>Width</b>	控制項的寬度，單位為像素。

#### 5.13.4 LED 控制項事件

事件	描述
<b>DbClick</b>	在使用者用滑鼠按兩下控制項時執行。

## 5.14 狀態列控制項

### 5.14.1 說明

狀態列控制項用於顯示文字面板和選項面板(日期和時間，緊急停止狀態，安全門狀態，機器人資訊)。

### 5.14.2 使用方式

使用狀態列控制項，顯示任何文本和其他內置狀態。文本面板始終可見。使用 **Text** 屬性設定要在文字面板中顯示的文字。預設值是不顯示其他狀態列面板(期和時間，緊急停止狀態，安全門狀態，機器人資訊)。

使用 **ShowDateTime**, **ShowEStop**, **ShowRobot** 和 **ShowSafeguard** 屬性，顯示或隱藏這些面板。系統會自動更新這些面板。

### 5.14.3 狀態列控制項屬性

屬性	描述
<b>BackColor</b>	控制項的背景色彩。 預設: <b>Control</b>
<b>BorderStyle</b>	控制項使用的邊框。 預設: <b>0 – None</b>
<b>Dock</b>	控制項的停放為位置。 預設: <b>2 –Bottom</b>
<b>Enabled</b>	控制項是否啓用。 預設: <b>1 – True</b>
<b>EventTaskType</b>	事件使用的任務類型。 預設: <b>0 – Normal</b>
<b>Font</b>	控制項文字的字型。 (僅設計時有效) 預設: <b>Microsoft Sans Serif 8.25 pt</b>
<b>ForeColor</b>	控制項文字的顏色。 預設: <b>ControlText</b>
<b>Height</b>	控制項的高度，單位為像素。
<b>Left</b>	控制項的左側坐標，單位為像素。
<b>Name</b>	控制項的名稱。 預設: <b>StatusBarXX</b>
<b>RobotNumber</b>	<b>ShowRobot</b> 使用的機器人編號。
<b>ShowDateTime</b>	是否顯示現在的日期和時間。 預設: <b>0 – False</b>
<b>ShowEStop</b>	是否顯示 <b>Estop</b> 狀態。 預設: <b>0 – False</b>
<b>ShowRobot</b>	是否顯示 <b>RobotNumber</b> 中指定的機器人。 預設: <b>0 – False</b>
<b>ShowSafeguard</b>	是否顯示安全門狀態。 預設: <b>0 – False</b>
<b>TabIndex</b>	控制項的標籤索引。

屬性	描述
<b>Text</b>	控制項的文字。 預設: 控制器的名稱
<b>ToolTipText</b>	在控制項的工具提示中使用的文字。 預設: 空白
<b>Top</b>	控制項的上方坐標，單位為像素。
<b>Visible</b>	是否顯示控制項。 預設: 1 – True
<b>Width</b>	控制項的寬度，單位為像素。

### 5.14.4 狀態列控制項事件

事件	描述
<b>Click</b>	在使用者用滑鼠點選控制項時執行。

## 5.15 進度條控制項

### 5.15.1 說明

進度條控制項用於顯示處理進度。

### 5.15.2 使用方式

使用進度條控制項顯示長時間運行的操作狀態和變數的值。

如何顯示 SPEL+的全域變數

設定 Variable 屬性，可以自動顯示 SPEL+全域變數的值。

注意

如果設定 Variable 屬性，沒有顯示 SPEL+全域變數的值，請建置專案。

### 5.15.3 進度條控制項屬性

屬性	描述
<b>BackColor</b>	控制項的背景色彩。 預設: Control
<b>BorderStyle</b>	控制項使用的邊框。 預設: 0 – None
<b>Dock</b>	控制項的停放位置。 預設: 0 –None
<b>Enabled</b>	控制項是否啓用。 預設: 1 – True
<b>EventTaskType</b>	事件使用的任務類型。 預設: 0 – Normal
<b>ForeColor</b>	控制項文字的顏色。 預設: ControlText
<b>Height</b>	控制項的高度，單位為像素。
<b>Left</b>	控制項的左側坐標，單位為像素。
<b>Maximum</b>	控制項處理範圍的最大數值。 預設: 100
<b>Minimum</b>	控制項處理範圍的最小值。 預設: 0
<b>Name</b>	控制項的名稱。 預設: ProgressBarXX
<b>Orientation</b>	控制項的方向。 預設: 0 – Horizontal
<b>ProgressBarStyle</b>	控制項的樣式。 預設: 0 – Blocks
<b>Step</b>	控制項當前的值的增量。 預設 10
<b>TabIndex</b>	控制項的標籤索引。

屬性	描述
<b>ToolTipText</b>	在控制項的工具提示中使用的文字。 預設: 空白
<b>Top Value</b>	控制項的上方坐標，單位為像素。 控制項的當前位置的值。 預設: 50
<b>Variable</b>	要顯示的 SPEL+全域變量。 預設: None
<b>Visible</b>	是否顯示控制項。 預設: 1 – True
<b>Width</b>	控制項的寬度，單位為像素。

#### 5.15.4 進度條控制項事件

事件	描述
<b>Click</b>	在使用者用滑鼠點選控制項時執行。
<b>DbClick</b>	在使用者用滑鼠按兩下控制項時執行。



## 5.16 跟蹤列控制項

### 5.16.1 說明

跟蹤列控制項，用於拖動滑塊來設定并顯示其設定值。

### 5.16.2 使用方式

如果要以圖形方式更改值。請使用跟蹤列控制項。

如何顯示 SPEL+的全域變數

設定 Variable 屬性，可以根據追蹤列的值自動設置 SPEL+全域變數的值。

注意

如果 Variable 屬性中，沒有更新 SPEL+全域變數的值，請建置專案。

### 5.16.3 跟蹤列控制項屬性

屬性	描述
<b>BackColor</b>	控制項的背景色彩。 預設: Control
<b>Enabled</b>	設定是否啟用控制項 預設: 1 – True
<b>EventTaskType</b>	事件使用的任務類型。 預設: 0 – Normal
<b>Height</b>	控制項的高度，單位為像素。
<b>LargeChange</b>	點選滑鼠，或者按下 Page Up 和 Page Down 鍵盤時，滑塊移動的位置數量。 預設: 5
<b>Left</b>	控制項的左側座標，單位為像素。
<b>Maximum</b>	控制項處理範圍的最大數值。 預設: 10
<b>Minimum</b>	控制項處理範圍的最小值。 預設: 0
<b>Name</b>	控制項的名稱。 預設: TrackBarXX
<b>Orientation</b>	控制項的方向。 預設: 0 – Horizontal
<b>SmallChange</b>	按下鍵盤輸入(箭頭鍵)時，滑塊移動的位置數量。 預設: 1
<b>TabIndex</b>	控制項的標籤索引。
<b>TickFrequency</b>	刻度線之間的位置數。 預設: 1
<b>TickStyle</b>	刻度線在跟蹤列中的顯示位置。 預設: 2 - BottomRight

屬性	描述
<b>ToolTipText</b>	在控制項的工具提示中使用的文字。 預設: 空白
<b>Top Value</b>	控制項的上方坐標，單位為像素。 控制項的當前位置的值。 預設: 0
<b>Variable</b>	要顯示的 SPEL+全域變量。 預設: None
<b>Visible</b>	是否顯示控制項。 預設: 1 – True
<b>Width</b>	控制項的寬度，單位為像素。

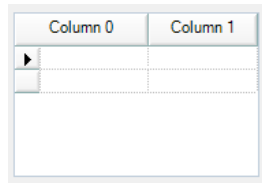
### 5.16.4 跟蹤列控制項事件

事件	描述
<b>Scroll</b>	當跟蹤列上的滑塊移動時執行。

## 5.17 網格控件

### 5.17.1 說明

網格控件用於以 Excel 方式顯示和編輯數據。



### 5.17.2 使用方式

網格控件有包含行和列數據的儲存格。操作人員可以選擇行和列，並自由編輯指定範圍內的儲存格。

設置網格控件時:

1. 按一下 **GridEditor** 屬性，打開[GridEditor]對話方塊。
2. 輸入您喜好的屬性值，設置網格。
3. 關閉對話方塊。

執行時:

- 使用 **CellTex** 屬性，您可以讀取和寫入儲存格文字。
- 您可以使用 **AddRow** 屬性和 **RemoveRow** 屬性添加或刪除行。
- 您可以使用 **CellForeColor** 屬性和 **CellBackColor** 屬性，更改儲存格的 **ForeColor** 和 **BackColor**。

### 5.17.3 網格控件屬性

屬性	描述
<b>AddRow</b>	執行時添加行。
<b>BorderStyle</b>	設置控件的背景色彩。 預設: Control
<b>CellBackColor</b>	設置或獲取儲存格的背景色彩。
<b>CellForeColor</b>	設置或獲取儲存格的 <b>ForeColor</b> 。
<b>CellText</b>	設置或獲取儲存格的文字。
<b>Enabled</b>	設置控件是否啟用。 預設: 1 - True
<b>EventTaskType</b>	設置事件觸發的任務類型。 預設: 0 - Normal
<b>GridEditor</b>	打開[GridEditor]對話方塊以設置網格控件。
<b>Height</b>	設置控件的高度(以像素為單位)。
<b>Left</b>	設置控件顯示位置的左座標(以像素為單位)。
<b>Name</b>	設置控件的名稱。 預設: GridXX

屬性	描述
<b>RemoveRow</b>	刪除行。
<b>RowCount</b>	設置或獲取行數。
<b>ScrollBars</b>	顯示滾動條時設置。 預設: 0 - None
<b>SelectedIndex</b>	設置或獲取選擇的行。
<b>Top</b>	設置控件顯示位置的上座標(以像素為單位)。
<b>Visible</b>	設置控件是否顯示。 預設: 1 - True
<b>Width</b>	設置控件的寬(以像素為單位)。

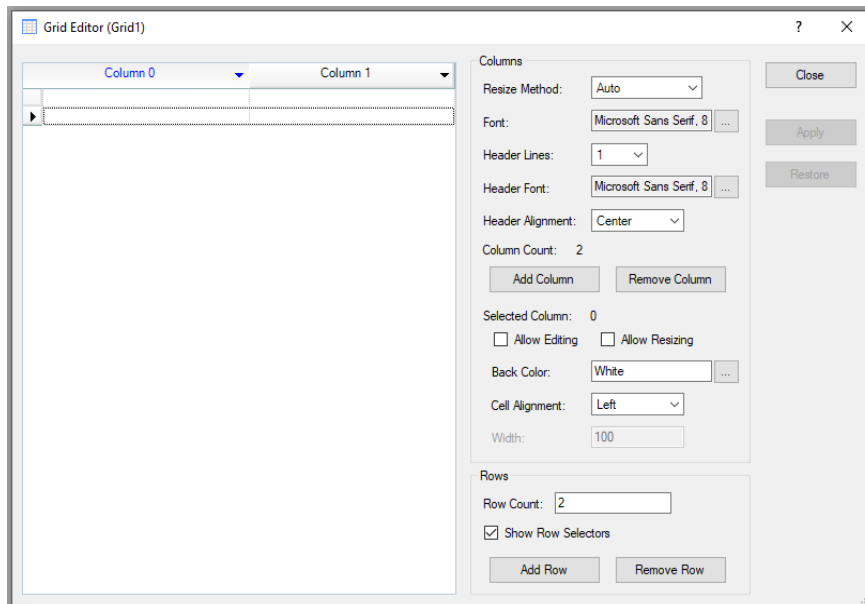
#### 5.17.4 網格控件事件

事件	描述
<b>CellChanged</b>	當離開更改的儲存格時運行。
<b>Click</b>	按一下控件時執行。
<b>DbClick</b>	按兩下控件時執行。

#### 5.17.5 網格編輯器

網格編輯器是一個對話框，允許使用者修改和設置網格控件。僅在設計時可用。有許多屬性可以優化設置。

有關網格編輯器的詳細資訊，請參閱 **GridEditor** 屬性。



## 6. 操作

### 6.1 概述

本章包含下列主題：

- 在編程模式中開發您的 GUI
- 在自動模式中配置您的 GUI 啟動
- 處理暫停和繼續
- 處理緊急停止
- 使用說明檔案

### 6.2 在編程模式中進行 GUI 開發

您可在編程模式中設計和偵錯 GUI 應用程式。

若要開始，請在編程模式中啟動 EPSON RC+ 7.0 。

#### 6.2.1 設計 GUI

若要為您的應用程式設計 GUI，請依照這些簡易準則的步驟執行。

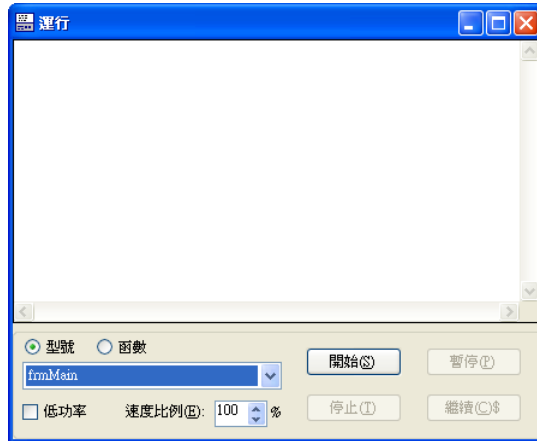
1. 為應用程式建立一或多份表單。一般而言，您會指定其中一份表單作為主要表單。
2. 決定要開始 GUI 的方式。您可設定其中一份表單作為啟動表單。當 RC+ 啟動進入自動模式時，將自動顯示此表單。若不想在啟動時顯示表單，則將顯示操作人員視窗，且您可利用 GShow 或 GShowDialog 顯示任何 SPEL+ 代碼的表單。
3. 新增控制項至表單。
4. 新增所需的事件至控制項。

如需搭配表單及控制項使用的詳細資訊，請參閱 *搭配表單及控制項使用* 一章。

### 6.2.2 偵錯

您可在運行視窗中執行任何專案中的表單。

1. 開啟運行視窗



2. 選擇您要在下拉式清單中執行的表單。
3. 點選開始。選取的表單將會顯示，且您即可使用表單上的控制項。
4. 若要停止，請關閉所有表單，或點選運行視窗上的停止按鈕。

GUI 事件處理常式會當成 SPEL+任務執行，因此您可在任何事件處理常式中設定中斷點、逐步處理代碼及檢視變數值。

## 6.3 自動模式

在您開發應用程式後，將需要設定 EPSON RC+以在自動模式中執行。在啟動時，可選擇顯示其中一份 GUI 表單，或者可顯示操作人員視窗然後再顯示編程中的其中一份表單。

若要設定 EPSON RC+在自動模式中啟動

1. 開啟設定 | 系統配置。
2. 在開始模式頁面中，核取自動並點選套用，然後點選關閉。

若要配置表單在啟動時顯示

1. 開啟 GUI Builder 視窗。
2. 在表單總管中，於要在啟動時顯示的表單上點選右鍵，然後選擇啟動表單。
3. 點選主要工具列上的專案儲存按鈕。

## 6.4 處理暫停和繼續

您可能會想在 GUI 中，使用控制器的暫停和繼續功能。一般而言，您會擁有含暫停和繼續按鈕的對話方塊。如要讓這些按鈕正常運作，您須將各按鈕的 `EventTaskType` 屬性設為 1 – NoPause。這是因為當按鈕點選事件執行時，事件任務必須忽略控制器的暫停狀態。

```
Function frmMain_btnPause_Click(Sender$ As String)
    Pause
End

Function frmMain_btnCont_Click(Sender$ As String)
    Cont
End
```

## 6.5 處理緊急停止

在緊急停止後，您必須在重新執行機器人之前，重設緊急停止狀況。若要重設，請將 `EventTaskType` 設為 2 – NoEmgAbort 以提供重設按鈕。

```
Function frmMain_btnReset_Click(Sender$ As String)
    Reset
    If EstopOn Then
        MsgBox "EStop could not be reset"
    EndIf
End
```

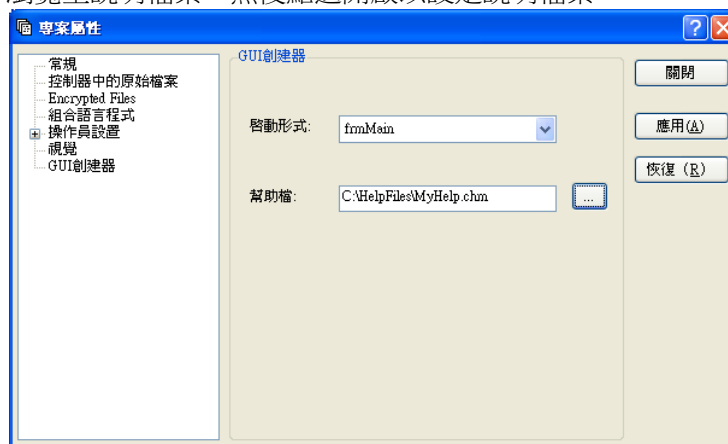
## 6.6 使用說明檔案

GUI Builder 支援簡易說明系統，允許您為專案指定說明檔案，同時可在操作人員點選表單說明按鈕時顯示主題。

說明檔案必須是 Microsoft HTML 說明格式。

若要使用說明檔案：

1. 開啟專案 | 屬性 | GUI 創建器。
2. 瀏覽至說明檔案，然後點選開啟以設定說明檔案。



3. 如要顯示各表單的說明部分，請將 `HelpButton` 屬性設為 `True`，然後設定您要顯示主題的 `HelpID` 屬性。

## 7. GUI Builder 參考

### 7.1 概述

本章提供有關所有 GUI Builder 表單及控制項屬性和事件的說明，以及所有 GUI Builder SPEL+命令的說明。如需使用 GUI Builder 方式的詳細資訊，請參閱 GUI Builder 手冊。

### 7.2 GUI Builder 屬性及事件格式說明

所有 GUI Builder 屬性及事件，都會列在後續頁面中。屬性標題說明及結果參考頁面，如下所示：

套用至	若屬性或事件搭配 GUI Builder 物件使用，則此區段只會列出此屬性套用的物件。（例如：Button、Label、Checkbox...） 若屬性或事件搭配表單使用，則 Forms 文字將出現在此區段中。
描述	提供各屬性或事件的簡易說明。一般而言，為了簡化此區段相當簡短。
使用方式	使用方式區段說明如何存取 SPEL+語言中的屬性或事件。
數值	說明可設定屬性接受的數值範圍，或將傳回的結果數值。擁有預設值的屬性也會顯示預設值。
備註	提供比說明章節更詳細的解釋。此部分通常用於說明，可能套用至指定屬性或事件的警告或特殊資訊。（強烈建議在使用前，詳閱各屬性的備註部分。）
另請參閱	提供相關屬性、結果、物件與其他可證實有用的檢閱主題的清單。
僅限運行時刻	這會在套用屬性或結果名稱時，顯示在下方。僅限運行時刻屬性及結果，皆無法由 GUI Builder 中存取。這些屬性及結果只能由 SPEL+語言中存取。



## AcceptButton 屬性

### 套用至

Form

### 描述

在使用者按下 ENTER 鍵時，取得或設置表單上點選的按鈕。

### 使用方式

**GGet** *Form.AcceptButton, var*

**GSet** *Form.AcceptButton, value*

*Form* 表單名稱或含表單名稱的字串變數。

*var* 將含屬性數值的字串變數。

*value* 屬性新數值的字串運算式。

### 數值

表單上任意按鈕的名稱。

預設值：None

### 備註

可利用此屬性指定使用者點選您應用程式中的 ENTER 鍵時，發生的預設動作。指派至此屬性的按鈕，必須是目前表單上或位在目前表單上容器內的按鈕。

您可使用此屬性讓使用者只需在完成時按下 ENTER 鍵，即能快速導覽簡易的表單，而非手動用滑鼠點選接受按鈕。

若目前在表單上選擇的控制項攔截 ENTER 鍵並執行處理，則可能無法啟動接受按鈕。例如，多行文字方塊控制項允許在選擇該項以插入新行字元至控制項時，按下 ENTER 鍵。

### 另請參閱

Form、Button、CancelButton

### 範例

```
GSet frmMain.AcceptButton, "btnOK"
```

## AddItem 屬性

### 套用至

ListBox、ComboBox

### 描述

用於新增項目至清單方塊，或下拉式方塊控制項。

### 使用方式

**GSet Form.Control.AddItem, value**

*Form* 表單名稱或含表單名稱的字串變數。

*Control* 控制項名稱或含控制項名稱的字串變數。控制項必須存在於指定的表單中。

*value* 屬性新數值的字串運算式。

### 數值

要新增至清單的字串數值。

### 另請參閱

ComboBox、ListBox、List、ListCount、Sorted

### 範例

```
GSet frmMain.lstModels.AddItem, "Model1"
```

## AddRow 屬性

套用至

Grid

描述

將行添加到網格控件。

使用方式

**GSet** *Form.Control.AddRow, value*

*Form* 表單名稱或含表單名稱的字串變數。

*Control* 控制項名稱或含控制項名稱的字串變數。控制項必須存在於指定的表單中。

*value* 表示新添加的行的索引的整數值。如果指定“-1”，則新的行將添加到最後一行之後。否則，新行將添加到指定行的索引中。

另請參閱

Grid, RemoveRow, RowCount

範例

```
GSet frmMain.Grid01.AddRow, 0
```

## AppendText 屬性

### 套用至

TextBox

### 描述

附加文字至文字方塊控制項。

### 使用方式

**GSet Form.Control.AppendText, value**

*Form* 表單名稱或含表單名稱的字串變數。

*Control* 控制項名稱或含控制項名稱的字串變數。控制項必須存在於指定的表單中。

*value* 屬性新數值的字串運算式。

### 數值

將新增至控制項中文字末端的字串。

### 另請參閱

TextBox

### 範例

```
GSet frmMain.txtStatus.AppendText, "Cycle Complete"
```

## AllowStateChange 屬性

### 套用至

LED

### 描述

在按兩下時，取得或設定 LED 控制項的反向啟動。

### 使用方式

**GGet** *Form.Control.AllowStateChange, var*

**GSet** *Form.Control.AllowStateChange, value*

*Form* 表單名稱或含表單名稱的字串變數。

*Control* 控制項名稱或含控制項名稱的字串變數。  
控制項必須存在於指定的表單中。

*var* 將含屬性數值的 **Boolean** 變數。

*value* 屬性新數值的 **Boolean** 運算式。

### 數值

0 – False

1 – True

預設值：0 – False

### 備註

若要反向輸出，請在 1 – Output 或 2 – Memory 中設定 **IOType** 屬性。

### 另請參閱

LED、**IOType**

### 範例

```
GSet frmMain.Led1.AllowStateChange, True
```

## BackColor 屬性

### 套用至

Form、Button、Label、TextBox、RadioButton、CheckBox、ListBox、ComboBox、PictureBox、GroupBox、LED、ProgressBar、TrackBar、StatusBar

### 描述

取得或設定表單或控制項的背景色彩。

### 使用方式

**GGet** *Form.Control.BackColor*, *var*

**GSet** *Form.Control.BackColor*, *value*

*Form* 表單名稱或含表單名稱的字串變數。

*Control* 控制項名稱或含控制項名稱的字串變數。

*var* 將含屬性數值的字串變數。

*value* 屬性新數值的字串運算式。

### 數值

要為表單或控制項背景色彩使用的色彩名稱。

預設值： Control (Form、Button、Label、RadioButton、CheckBox、PictureBox、GroupBox、LED)  
Window (TextBox、ListBox、ComboBox)

### 另請參閱

BackColorMode、Form、Button、Label、TextBox、RadioButton、Checkbox、ListBox、ComboBox、PictureBox、GroupBox、LED、ProgressBar、TrackBar、StatusBar

### 範例

```
GSet frmMain.lblStatus.BackColor, "Red"
```

## BackColorMode 屬性

### 套用至

Button

### 描述

取得或設定按鈕控制項使用的 BackColorMode。

### 使用方式

**GGet** *Form.Control.BackColorMode*, *var*

**GSet** *Form.Control.BackColorMode*, *value*

*Form* 表單名稱或含表單名稱的字串變數。

*Control* 控制項名稱或含控制項名稱的字串變數。

*var* 取得屬性數值的整數變數。

*value* 屬性中設定的整數運算式。

### 數值

0 – VisualStyle. 使用系統指定的 BackColor。

1 - User. 使用指定的 BackColor。

### 備註

**BackColorMode** 為 0 時，控制項的背景色彩視目前主題而定，會由 Windows 設定。

**BackColorMode** 為 1 時，背景色彩會由 BackColor 屬性數值設定。

預設值：0 – Visual Style

### 另請參閱

BackColor、Button

### 範例

```
GSet frmMain.btnOK.BackColorMode, BACKCOLORMODE_USER
```

## BorderStyle 屬性

### 套用至

Label、TextBox、ListBox、PictureBox、VideoBox、LED、ProgressBar、StatusBar、Grid

### 描述

取得或設定控制項的邊框樣式。

### 使用方式

**GGet** *Form.Control*.BorderStyle, *var*

**GSet** *Form.Control*.BorderStyle, *value*

*Form* 表單名稱或含表單名稱的字串變數。

*Control* 控制項名稱或含控制項名稱的字串變數。

*var* 取得屬性數值的整數變數。

*value* 屬性中設定的整數運算式。

### 數值

0 - None

1 - FixedSingle

2 - Fixed3D

預設值： 0 – None (Label, PictureBox, VideoBox, LED)  
2 – Fixed3D (TextBox, ListBox)

### 備註

您可利用此屬性新增邊框至控制項。例如，此屬性可用於標記其他標籤中顯示應用程式中處理狀態的控制項，以建立標籤差異。

### 另請參閱

Label、TextBox、ListBox、PictureBox、VideoBox、LED、ProgressBar、StatusBar

### 範例

```
GSet frmMain.lblStatus.BorderStyle, BORDERSTYLE_NONE
```



## Camera 屬性

### 套用至

VideoBox

### 描述

取得或設定視訊方塊控制項的攝影機數量。

### 使用方式

**GGet** *Form.Control.Camera, var*

**GSet** *Form.Control.Camera, value*

*Form* 表單名稱或含表單名稱的字串變數。

*Control* 控制項名稱或含控制項名稱的字串變數。

*var* 取得屬性數值的整數變數。

*value* 屬性中設定的整數運算式。

### 數值

視訊顯示的攝影機數量。若該值為 0，則在 VRUN 執行時，會顯示任意攝影機的視訊。若要顯示視訊，請將 VideoEnabled 屬性設為「1 - True」。

### 另請參閱

VideoBox、VideoEnabled

### 範例

```
GSet frmMain.VideoBox1.Camera, 1
```

## CancelButton 屬性

### 套用至

Form

### 描述

在使用者按下 ESC 鍵時，取得或設置表單上點選的按鈕。

### 使用方式

**GGet** *Form.CancelButton*, *var*

**GSet** *Form.CancelButton*, *value*

*Form* 表單名稱或含表單名稱的字串變數。

*var* 將含屬性數值的字串變數。

*value* 屬性新數值的字串運算式。

### 數值

表單上任意按鈕的名稱。

預設值：None

### 備註

表單的取消按鈕即為每次使用者按下 ESC 鍵時的點選按鈕控制項。指派至此屬性的按鈕，必須是目前表單上或位在目前表單上容器內的按鈕。

可利用此屬性指定使用者點選您應用程式中的 ESC 鍵時，發生的預設動作。您可使用此屬性讓使用者快速瀏覽簡易表單，並在不認可變更情形下，按下 ESC 鍵即能關閉視窗，而非手動用滑鼠點選取消按鈕。

若其他表單上的控制項攔截 ESC 鍵，**CancelButton** 可能無作用。例如，若您表單上的下拉式方塊開啟，則 ESC 將會關閉下拉式方塊而非關閉表單。

指派至 **CancelButton** 的按鈕控制項必須顯示在表單上，否則按下 ESC 鍵將沒有任何效果。

### 另請參閱

Form、Button、AcceptButton

### 範例

```
GSet frmMain.CancelButton, "btnCancel"
```

## CellBackColor 屬性

套用至

Grid

描述

設置或獲取儲存格的背景色彩。

使用方式

**GGet** *Form.Control.CellBackColor* (*row*, *column*), *var*

**GSet** *Form.Control.CellBackColor* (*row*, *column*), *value*

*Form* 表單名稱或含表單名稱的字串變數。

*Control* 控制項名稱或含控制項名稱的字串變數。

*row* 儲存格行的整數運算式。第一行的索引為“0”。

*column* 儲存格列的整數運算式。第一列的索引為“0”。

*var* 將含屬性數值的字串變數。

*value* 屬性新數值的字串運算式。

數值

包含指定的網格儲存格的背景色彩名稱的字串。

另請參閱

Grid, CellForeColor, CellText

範例

```
GSet frmMain.gridMyData.CellBackColor(1, 1), "Red"
```

## CellChanged 事件

### 套用至

Grid

### 描述

當離開更改的儲存格時運行的事件。

### 使用方式

*Form\_Control\_CellChanged* (*sender\$* As String, *CellText\$* As String, *RowNumber* As Integer, *ColumnNumber* As Integer)

*Sender\$* 被設置為引發事件的控件的名稱。

*CellText\$* 被設置為已更改的儲存格的文本。

*RowNumber* 被設置為已更改的儲存格的行編號。

*ColumnNumber* 被設置為已更改的儲存格的列編號。

### 備註

CellChanged 事件用於在用戶離開已更改的儲存格時做出回應。使用 *Sender\$* 參數，確定發送事件的控件。使用 *CellText\$* 參數，檢查儲存格的當前值。使用 *RowNumber* 參數和 *ColumnNumber* 參數，確定觸發事件的儲存格。這個功能可用於查看特定儲存格或儲存格於何時更改。

### 另請參閱

Grid

### 範例

```
Function frmMain_Grid1_CellChanged(Sender$ As String, CellText$ As String, RowNumber As Integer, ColumnNumber As Integer)
```

```
  Xqt main  
  Fend
```

## CellForeColor 屬性

套用至

Grid

描述

設置或獲取儲存格中文本的色彩。

使用方式

**GGet** *Form.Control.CellForeColor* (*row*, *column*), *var*

**GSet** *Form.Control.CellForeColor* (*row*, *column*), *value*

*Form* 表單名稱或含表單名稱的字串變數。

*Control* 控制項名稱或含控制項名稱的字串變數。

*row* 儲存格行的整數運算式。第一行的索引為“0”。

*column* 儲存格列的整數運算式。第一列的索引為“0”。

*var* 將含屬性數值的字串變數。

*value* 屬性新數值的字串運算式。

數值

包含指定的網格儲存格的文本色彩名稱的字串。

另請參閱

Grid, CellBackColor, CellText

範例

```
GSet frmMain.gridMyData.CellForeColor(1, 1), "Red"
```

## CellText 屬性

### 套用至

Grid

### 描述

設置或獲取儲存格的文字。

### 使用方式

**GGet** *Form.Control.CellText* (row, column), var

**GSet** *Form.Control.CellText* (row, column), value

*Form* 表單名稱或含表單名稱的字串變數。

*Control* 控制項名稱或含控制項名稱的字串變數。

*row* 儲存格行的整數運算式。第一行的索引為“0”。

*column* 儲存格列的整數運算式。第一列的索引為“0”。

*var* 將含屬性數值的字串變數。

*value* 屬性新數值的字串運算式。

### 數值

包含指定的網格儲存格的文本的字串。

### 另請參閱

Grid, CellForeColor, CellBackColor

### 範例

```
GSet frmMain.gridMyData.CellText(1, 1), "Value1"
```

## Checked 屬性

### 套用至

RadioButton、Checkbox

### 描述

取得或設定表示是否核取 CheckBox 或 RadioButton 控制項的數值。

### 使用方式

**GGet** *Form.Control.Checked, var*

**GSet** *Form.Control.Checked, value*

*Form* 表單名稱或含表單名稱的字串變數。

*Control* 控制項名稱或含控制項名稱的字串變數。

*var* 將含屬性數值的 Boolean 變數。

*value* 屬性新數值的 Boolean 運算式。

### 數值

0 - False

1 - True

預設值：0 - False

### 備註

使用此屬性判斷 CheckBox 或 RadioButton 控制項是否核取。此屬性也可用於以程式設定 CheckBox 或 RadioButton 控制項的狀態。

### 另請參閱

RadioButton、CheckBox

### 範例

```
GSet frmMain.chkHiPower.Checked, False
```

## Click 事件

### 套用至

Button、Label、RadioButton、Checkbox、ListBox、ComboBox、PictureBox、GroupBox、VideoBox、ProgressBar、StatusBar、Grid

### 描述

在點選控制項時發生。

### 使用方式

*Form\_Control\_Click* (*sender\$* As String)

*Sender\$* 傳送事件的控制項名稱。

### 備註

Click 事件可用於反應使用者在控制項上的點選動作。您可使用 *Sender\$* 參數判斷傳送事件的控制項。當您想要使用其中一個函數掌控一個以上的控制項，如選項按鈕及核取方塊時，此方式相當實用。

### 另請參閱

Button、Label、RadioButton、Checkbox、ListBox、ComboBox、PictureBox、GroupBox、VideoBox、ProgressBar、StatusBar

### 範例

```
Function frmMain_btnStart_Click(Sender$ As String)
    Xqt main
End
```



## Closed 事件

### 套用至

Form

### 描述

在已關閉表單時發生。

### 使用方式

**Form\_Closed** (*Sender* As String)

*Sender* 傳送事件的表單名稱。

### 備註

您可在關閉表單後使用此事件執行工作。

### 另請參閱

Form、Load、Resize

### 範例

```
Function frmMain_Closed(Sender$ As String)

    Print "frmMain was closed"
End
```

## ControlBox 屬性

### 套用至

Form

### 描述

取得或設定代表核取方塊是否顯示在表單標題列的數值。

### 使用方式

**GGet** *Form.ControlBox*, *var*

**GSet** *Form.ControlBox*, *value*

*Form* 表單名稱或含表單名稱的字串變數。

*var* 將含屬性數值的 Boolean 變數。

*value* 屬性新數值的 Boolean 運算式。

### 數值

0 - False

1 - True

預設值：True

### 備註

若 **ControlBox** 屬性設為 true，將在表單標題列左上角顯示控制項方塊。控制項方塊可用於關閉表單。

### 另請參閱

Form、MaximizeBox、MinimizeBox

### 範例

```
GSet frmMain.ControlBox, False
```

## Controls 屬性

### 套用至

Form

### 描述

表單中的控制項陣列。用於存取含索引的控制項屬性

### 使用方式

**GGet** *Form.Controls(Index As Integer).Property, var*

**GSet** *Form.Controls(Index As Integer).Property, value*

*Form* 表單名稱或含表單名稱的字串變數。

*Index* 包含表單上控制項索引的整數運算式。

*Property* 存取控制項屬性的名稱。

*var* 將含屬性數值的變數。資料類型視指定的屬性而定。

*value* 屬性新數值的運算式。資料類型視指定的屬性而定。

### 備註

使用 **Controls** 屬性存取含索引表單上的控制項。這可讓您逐一查看控制項集合，並取得或設定常用屬性。

### 另請參閱

Count、Type

### 範例

```
Integer i, count
String type$

GGet frmMain.Controls.Count, count
For i = 1 To count
    GGet frmMain.Controls(i).Type, type$
    If type$ = "Button" Then
        GSet frmMain.Controls(i).Enabled, False
    EndIf
Next i
```

## Count 屬性

### 套用至

Form.Controls

### 描述

取得表單上的控制項數量。

### 使用方式

**GGet** *Form.Controls.Count*, *var*

*Form* 表單名稱或含表單名稱的字串變數。

*var* 取得屬性數值的整數變數。

### 數值

傳回表單上的控制項數量。

### 備註

使用 **Count** 屬性判斷表單上的控制項數量。接著您即可逐一查看，所有使用 **Controls** 屬性的控制項。

### 另請參閱

Controls、Type

### 範例

```
Integer count

GSet frmMain.Controls.Count, count
For i = 1 To count
  GGet frmMain.Controls(i).Type, type$
  If type$ = "Button" Then
    GSet frmMain.Controls(i).Enabled, False
  EndIf
Next i
```

## DbClick 事件

### 套用至

Label、ListBox、Led、PictureBox、VideoBox、LED、ProgressBar、Grid

### 描述

在按兩下控制項時發生。

### 使用方式

*Form\_Control\_DbClick* (Sender\$ As String)

Sender\$ 傳送事件的控制項名稱。

### 備註

**DbClick** 事件可用於反應使用者在控制項上的按兩下動作。您可使用 Sender\$ 參數判斷傳送事件的控制項。

### 另請參閱

Label、ListBox、PictureBox、VideoBox、LED、ProgressBar

### 範例

```
Function frmMain_lstModels_DbClick(Sender$ As String)
    Integer index
    GGet frmMain.lstModels.SelectedIndex, index
    GGet frmMain.lstModels.List(index), g_CurrModel$
End
```

## DialogResult 屬性

套用至

Form

描述

取得或設定表單的對話方塊結果。

使用方式

**GGet** *Form.DialogResult, var*

**GSet** *Form.DialogResult, value*

*Form* 表單名稱或含表單名稱的字串變數。

*var* 取得屬性數值的整數變數。

*value* 屬性中設定的整數運算式。

數值

0 – None

1 – OK

2 – Cancel

預設值：2 – Cancel

備註

**DialogResult** 用於表示使用者是否接受表單或取消。一般而言，對話方塊皆有 OK 按鈕及 Cancel 按鈕。當使用者點選 OK 按鈕時，在按鈕點選事件中的 DialogResult 屬性會設為 1 – OK。若點選 Cancel 按鈕，則 DialogResult 屬性會設為 2 – Cancel。

另請參閱

Form

範例

```
Function frmSetSpeed_btnOK_Click(Sender$ As String)
    GSet frmSetSpeed.DialogResult, DIALOGRESULT_OK
    GClose frmSetSpeed
GClose frmSetSpeed
Fend

Function frmMain_btnSetSpeed_Click(Sender$ As String)
    Integer result
    String speed$
    result = GShowDialog(frmSetSpeed)
    If result = DIALOGRESULT_OK Then
        GGet frmSetSpeed.txtSpeed.Text, speed$
        g_RobotSpeed = Val(speed$)
    End If
Fend
```

## Dock 屬性

### 套用至

ProgressBar, StatusBar

### 描述

取得或指定狀態列的停放動作。

### 使用方式

**GGet** *Form.Control.Dock*, *var*

**GSet** *Form.Control.Dock*, *value*

*Form* 表單名稱或含表單名稱的字串變數。

*Control* 控制項名稱或含控制項名稱的字串變數。

*var* 取得屬性數值的整數變數。

*value* 屬性中設定的整數運算式。

### 數值

0 – None

1 – Top

2 – Bottom

3 – Left

4 – Right

5 – Fill

預設值：ProgressBar: 0 – None, StatusBar: 2 - Bottom

### 另請參閱

ProgressBar, StatusBar

### 範例

```
GSet frmStatus.ProgressBar1.Dock, DOCK_TOP
```

## DropDownStyle 屬性

### 套用至

ComboBox

### 描述

取得或設定指定下拉式方塊樣式的數值。

### 使用方式

**GGet** *Form.Control.DropDownStyle*, *var*

**GSet** *Form.Control.DropDownStyle*, *value*

*Form* 表單名稱或含表單名稱的字串變數。

*Control* 控制項名稱或含控制項名稱的字串變數。

*var* 取得屬性數值的整數變數。

*value* 屬性中設定的整數運算式。

### 數值

0 – Simple

1 – DropDown

2 – DropDownList

預設值：1 – DropDown

### 備註

**DropDownStyle** 屬性可控制出現在使用者面前的介面。可輸入數值以提供永遠顯示清單的簡易下拉式清單方塊、不可編輯文字部分的下拉式清單方塊，且您必須選擇箭頭以檢視下拉式或預設下拉式清單方塊，其中文字部分可供編輯，且使用者必須按下箭頭鍵才能檢視清單。若要永遠顯示使用者無法編輯的清單，請使用 **ListBox** 控制項。

### 另請參閱

ComboBox

### 範例

```
GSet frmMain.cmbPartNames.DropDownStyle, DROPDOWNSTYLE_SIMPLE
```



## Enabled 屬性

### 套用至

Button、Label、TextBox、RadioButton、CheckBox、ListBox、ComboBox、PictureBox、GroupBox、Timer、VideoBox、LED、ProgressBar、TrackBar、StatusBar、Grid

### 描述

取得或設定是否在運行時刻啟用控制項。

### 使用方式

**GGet** *Form.Control.Enabled*, *var*

**GSet** *Form.Control.Enabled*, *value*

*Form* 表單名稱或含表單名稱的字串變數。

*Control* 控制項名稱或含控制項名稱的字串變數。

*var* 將含屬性數值的 Boolean 變數。

*value* 屬性新數值的 Boolean 運算式。

### 數值

0 – False

1 – True

預設值： 1 – True (如為非 Timer)  
0 – False (如為 Timer)

### 備註

在特定情形下，您須防止操作人員點選控制項，如按鈕。例如，當 SPEL+工作未執行時，可將 Enabled 設為 0 – False 讓暫停按鈕變暗。

### 另請參閱

Button、Label、TextBox、RadioButton、Checkbox、ListBox、ComboBox、PictureBox、GroupBox、Timer、VideoBox、LED、ProgressBar、TrackBar、StatusBar

### 範例

```
GSet frmMain.btnPause.Enabled, False
```

## EventTaskType 屬性

### 套用至

Form、Button、Label、TextBox、RadioButton、CheckBox、ListBox、ComboBox、PictureBox、GroupBox、VideoBox、LED、ProgressBar、TrackBar、StatusBar、Grid

### 描述

取得事件開始的函數工作類型。

### 使用方式

**GGet** *Form*.*[Control]*.EventTaskType, *var*

*Form* 表單名稱或含表單名稱的字串變數。

*Control* 控制項名稱或含控制項名稱的字串變數。

*var* 取得屬性數值的整數變數。

### 數值

0 – Normal

1 – NoPause

2 – NoEmgAbort

預設值：0 – Normal

### 備註

當此屬性設為 1–NoPause 時，即可在暫停其他工作時執行事件處理常式函數。

當此屬性設為 2–NoEmgAbort 時，即可在緊急停止狀態中執行事件處理常式函數。

### 另請參閱

Form、Button、Label、TextBox、RadioButton、CheckBox、ListBox、ComboBox、PictureBox、GroupBox、VideoBox、LED、ProgressBar、TrackBar、StatusBar

### 範例

```
Integer Ttype  
GGet frmMain.btnPause.EventTaskType, Ttype
```

## Font 屬性

### 套用至

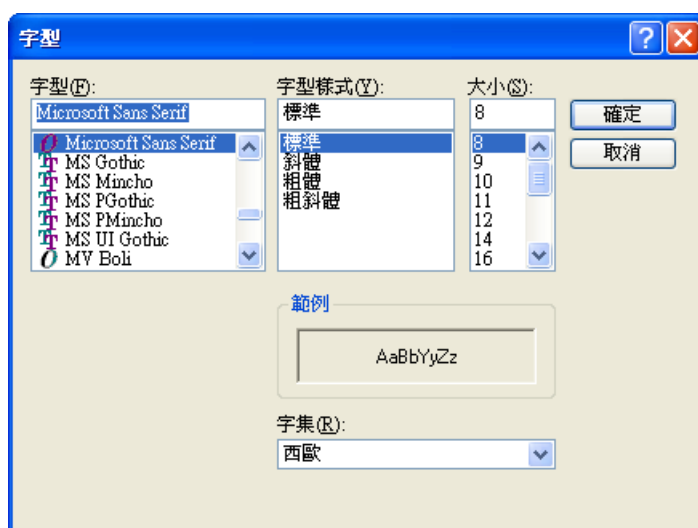
Button、Label、TextBox、RadioButton、CheckBox、ListBox、ComboBox、GroupBox、LED、StatusBar

### 描述

可利用 Font 屬性變更設計時控制項的字型參數。(字型名稱、樣式、大小)

### 使用方式

在 GUI Builder 視窗屬性方格中，選擇表單上的控制項，然後點選 Font 屬性數值中的按鈕。顯示下列對話方塊。



變更設定，然後點選 OK 進行儲存。

### 另請參閱

Button、Label、TextBox、RadioButton、Checkbox、ListBox、ComboBox、PictureBox、GroupBox、LED、StatusBar

## FontBold 屬性

### 套用至

Button、Label、TextBox、RadioButton、CheckBox、ListBox、ComboBox、GroupBox、LED、StatusBar

### 描述

取得或設定運行時刻控制項上使用的文字字型是否為粗體。

### 使用方式

**GGet** *Form.Control.FontBold, var*

**GSet** *Form.Control.FontBold, value*

*Form* 表單名稱或含表單名稱的字串變數。

*Control* 控制項名稱或含控制項名稱的字串變數。

*var* 將含屬性數值的 **Boolean** 變數。

*value* 屬性新數值的 **Boolean** 運算式。

### 數值

0 – False

1 – True

預設值：0 – False

### 另請參閱

Button、Label、TextBox、RadioButton、Checkbox、ListBox、ComboBox、GroupBox、LED、StatusBar、FontName、FontItalic、FontSize

### 範例

```
GSet frmMain.btnOK.FontBold, True
```

## FontItalic 屬性

### 套用至

Button、Label、TextBox、RadioButton、CheckBox、ListBox、ComboBox、GroupBox、LED、StatusBar

### 描述

取得或設定運行時刻的控制項字型是否為斜體。

### 使用方式

**GGet** *Form.Control.FontItalic, var*

**GSet** *Form.Control.FontItalic, value*

*Form* 表單名稱或含表單名稱的字串變數。

*Control* 控制項名稱或含控制項名稱的字串變數。

*var* 將含屬性數值的 Boolean 變數。

*value* 屬性新數值的 Boolean 運算式。

### 數值

0 – False

1 – True

預設值：0-False

### 另請參閱

Button、Label、TextBox、RadioButton、Checkbox、ListBox、ComboBox、GroupBox、LED、StatusBar、FontName、FontBold、FontSize

### 範例

```
GSet frmMain.btnOK.FontItalic, True
```

## FontName 屬性

### 套用至

Button、Label、TextBox、RadioButton、CheckBox、ListBox、ComboBox、GroupBox、LED、StatusBar

### 描述

取得或設定控制項上使用文字的字型名稱。

### 使用方式

**GGet** *Form.Control*.FontName, *var*

**GSet** *Form.Control*.FontName, *value*

*Form* 表單名稱或含表單名稱的字串變數。

*Control* 控制項名稱或含控制項名稱的字串變數。

*var* 將含屬性數值的字串變數。

*value* 屬性新數值的字串運算式。

### 數值

包含字型名稱的字串。

預設值：Microsoft Sans Serif

### 另請參閱

Button、Label、TextBox、RadioButton、Checkbox、ListBox、ComboBox、GroupBox、LED、StatusBar、FontSize、FontItalic、FontBold

### 範例

```
GSet frmMain.txtStatus.FontName, "Courier New"
```

## FontSize 屬性

### 套用至

Button、Label、TextBox、RadioButton、CheckBox、ListBox、ComboBox、GroupBox、LED、StatusBar

### 描述

取得或設定控制項上使用文字的字型大小。

### 使用方式

**GGet** *Form.Control.FontSize, var*

**GSet** *Form.Control.FontSize, value*

*Form* 表單名稱或含表單名稱的字串變數。

*Control* 控制項名稱或含控制項名稱的字串變數。

*var* 將含屬性數值的實數變數。

*value* 屬性新數值的實數運算式。

### 數值

字型大小的數值單位為點。

預設值：8.25

### 另請參閱

Button、Label、TextBox、RadioButton、Checkbox、ListBox、ComboBox、GroupBox、LED、StatusBar、FontName、FontItalic、FontBold

### 範例

```
GSet frmMain.btnOK.FontSize, 16
```

## ForeColor 屬性

### 套用至

Button、Label、TextBox、RadioButton、CheckBox、ListBox、ComboBox、GroupBox、LED、ProgressBar、StatusBar

### 描述

取得或設定控制項的前景色彩。

### 使用方式

**GGet** *Form.Control.ForeColor*, *var*

**GSet** *Form.Control.ForeColor*, *value*

*Form* 表單名稱或含表單名稱的字串變數。

*Control* 控制項名稱或含控制項名稱的字串變數。

*var* 將含屬性數值的字串變數。

*value* 屬性新數值的字串運算式。

### 數值

表示控制項前景色彩的字串。

預設值： Control Text (Button、Label、RadioButton、CheckBox、GroupBox、LED)  
Window Text (TextBox、ListBox、ComboBox)

### 另請參閱

Button、Label、TextBox、RadioButton、Checkbox、ListBox、ComboBox、GroupBox、LED、ProgressBar、StatusBar

### 範例

```
GSet frmMain.btnOK.ForeColor, "Blue"
```



## FormBorderStyle 屬性

### 套用至

Form

### 描述

取得或設定表單的邊框樣式。

### 使用方式

**GGet** *Form*.FormBorderStyle, *var*

**GSet** *Form*.FormBorderStyle, *value*

*Form* 表單名稱或含表單名稱的字串變數。

*var* 取得屬性數值的整數變數。

*value* 屬性中設定的整數運算式。

### 數值

0 – None

1 – Fixed Single

2 – Fixed3D

3 – FixedDialog

4 – Sizeable

預設值：3 – FixedDialog

### 另請參閱

Form

### 範例

```
GSet frmMain.FormBorderStyle, FORMBORDERSTYLE_NONE
```

## GClose 陳述式

### 套用至

Form

### 描述

關閉表單。

### 使用方式

#### **GClose Form**

*Form* 表單名稱或含表單名稱的字串變數。您也可提供系統表單 ID，以關閉下列其中一個系統視窗：

WIN_IOMON	關閉 I/O 監視器視窗。
WIN_TASKMGR	關閉工作管理員視窗。
WIN_FORCEMON	關閉力量監視器視窗。
WIN_SIMULATOR	關閉模擬器視窗。

### 備註

不要對不可見的表單使用 GClose 陳述式。

### 另請參閱

GShow、GShowDialog

### 範例

```
GClose frmSetup
```

```
GClose WIN_TASKMGR
```

## GGet 陳述式

### 描述

GGet 用於取得目前專案中表單及控制項的屬性數值。

### 使用方式

**GGet** *Form .Property, var*

**GGet** *Form .Control.Property, var*

*Form* 表單名稱或含表單名稱的字串變數。

*Control* 控制項名稱或含控制項名稱的字串變數。控制項必須存在於指定的表單中。

*Property* 設定或傳回數值的屬性名稱。

*var* 將含傳回數值的變數。

### 備註

GGet 用於擷取運行時刻的屬性數值。

### 另請參閱

GSet

## GraphicsEnabled 屬性

### 套用至

VideoBox

### 描述

取得或設定 VideoBox 是否顯示視覺圖形。

### 使用方式

**GGet** *Form.Control.GraphicsEnabled*, *var*

**GSet** *Form.Control.GraphicsEnabled*, *value*

*Form* 表單名稱或含表單名稱的字串變數。

*Control* 控制項名稱或含控制項名稱的字串變數。

*var* 將含屬性數值的 Boolean 變數。

*value* 屬性新數值的 Boolean 運算式。

### 數值

0 – False

1 – True

預設值：0 – False

### 另請參閱

VideoBox、VideoEnabled

### 範例

```
GSet frmMain.VideoBox1.GraphicsEnabled, True
```

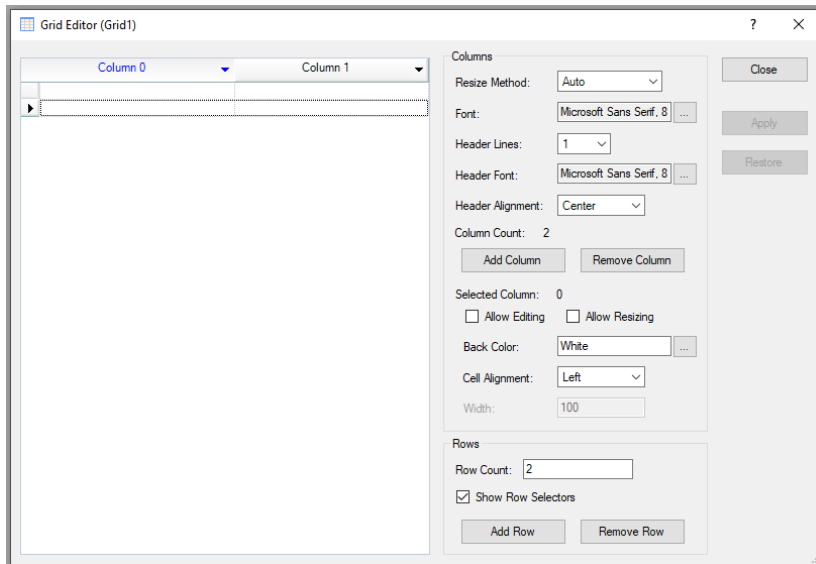
## GridEditor 屬性

套用至

Grid

描述

打開[GridEditor]對話方塊以設置網格控件。



使用方式

GridEditor 屬性僅在設計時可用。可以根據需要設置網格。

設置	描述
Add Column	在網格的末尾添加列。 最小值: 1 最大值: 25
Add Row	在網格的底部添加行。 最小值: 0 最大值: 10000
Allow Editing	設置使用者是否可以編輯所選取列中的儲存格。
Allow Resizing	設置使用者是否可以調整所選取列的大小。
Back Color	設置所選取列的背景色彩。
Cell Alignment	指定儲存格文本的對齊方式。 <b>Left:</b> 將儲存格文字與列的左側對齊。 <b>Center:</b> 將儲存格文字與列的中央對齊。 <b>Right:</b> 將儲存格文字與列的右側對齊。
Font	設置列標題的字體。
Header Alignment	指定列標題的對齊方式。 <b>Left:</b> 將列標題與列的左側對齊。 <b>Center:</b> 將列標題與列的中央對齊。 <b>Right:</b> 將列標題與列的右側對齊。
Header Lines	在列標題中設置可用的行數。 最小值: 1 最大值: 3

設置	描述
Remove Column	刪除選取的列。
Remove Row	刪除選取的行。
Resize Method	確定在添加、算出或調整列大小時，如何調整網格中列的大小。 <b>Auto:</b> 自動調整列的大小以適合網格控件。 <b>Free:</b> 將每列更改為各自的寬度。 <b>Synchronized:</b> 調整列大小時，將所有列調整為相同大小。
Row Count	設置或顯示網格中的行數。要手動更改值，請在相應的行中鍵入，然後按一下<Apply>按鈕。
Show Row Selectors	設置是否顯示 網格左側的行選擇。
Width	設置或顯示所選取的行的寬度。若要手動更改值，請不要將 <b>Resize Method</b> 設置為 <b>Auto</b> 。

### 備註

使用[GridEditor]對話方塊設置網格和第一次顯示的方式。使用者可以在設計時向儲存格新增文字或新增資料。

您可以透過拖放將列移至要移動的位置。您還可以使用列標題中的下拉箭頭將其替換為其他列。

按兩下列標題可以重新命名列。使用右鍵按單和快捷方式，可以進行剪切、複製、粘貼、撤銷和重做。 *Show Row Selectors* 設置為 **True** 時，可以選擇多行。

### 另請參閱

Grid

## GSet 陳述式

### 描述

GSet 用於設定 GUI Builder 中的屬性數值。

### 使用方式

**GSet** *Form .Property, value*

**GSet** *Form .Control.Property, value*

*Form* 表單名稱或含表單名稱的字串變數。

*Control* 控制項名稱或含物件名稱的字串變數。控制項必須存在於指定的表單中。

*Property* 設定數值的屬性名稱。

*value* 擁有要設定資料的運算式。

### 備註

GSet 用於設定運行時刻的表單數值或控制項屬性。

### 另請參閱

GGet

## GShow 陳述式

### 套用至

Form

### 描述

GShow 會將表單顯示為非強制回應視窗。

### 使用方式

#### **GShow Form**

*Form* 表單名稱或含表單名稱的字串變數。您也可提供系統表單 ID，以顯示下列其中一個系統視窗：

WIN_IOMON	開啟 I/O 監視器視窗。
WIN_TASKMGR	開啟工作管理員視窗。
WIN_FORCEMON	開啟力量監視器視窗。
WIN_SIMULATOR	開啟模擬器視窗。

### 另請參閱

GClose、GShowDialog

### 範例

`GShow frmIODiags`

`GShow WIN_TASKMGR`



## GShowDialog 功能

### 套用至

Form

### 描述

將表單顯示為模態對話方塊，返回 DialogResult 的值。

### 使用方式

**GShowDialog**(*Form*)

*Form* 表單名稱或含表單名稱的字串變數。

### 傳回

傳回表單 DialogResult 屬性的數值。

### 另請參閱

GShow, DialogResult 陳述式

### 範例

```
result = GShowDialog(frmSetup)
If result = DialogResult.OK Then
    Call SaveSettings
EndIf
```

## GShowDialog 陳述式

### 套用至

Form

### 描述

將表單顯示為顯示成模態對話方塊，不返回 DialogResult 的值。

### 使用方式

**GShowDialog** *Form*

*Form* 指定表單名稱或含表單名稱的字串變數。

### 另請參閱

GShow, GShowDialog 功能

### 範例

```
GShowDialog frmInfoDisplay
```

## Height 屬性

### 套用至

Form、Button、Label、TextBox、RadioButton、CheckBox、ListBox、ComboBox、PictureBox、GroupBox、VideoBox、LED、ProgressBar、TrackBar、StatusBar、Grid

### 描述

取得或設定表單或控制項高度，單位為像素。

### 使用方式

**GGet** *Form*.*[Control]*.**Height**, *var*

**GSet** *Form*.*[Control]*.**Height**, *value*

*Form* 表單名稱或含表單名稱的字串變數。

*Control* 控制項名稱或含控制項名稱的字串變數。

*var* 取得屬性數值的整數變數。

*value* 屬性中設定的整數運算式。

### 數值

代表單位為像素的高度整數。

### 另請參閱

Form、Button、Label、TextBox、RadioButton、Checkbox、ListBox、ComboBox、PictureBox、GroupBox、VideoBox、LED、ProgressBar、TrackBar、StatusBar、Left、Top、Width

### 範例

```
GSet frmMain.btnOK.Height, 48
```

## HelpButton 屬性

### 套用至

Form

### 描述

取得或設定代表 Help 按鈕是否應顯示在表單標題方塊中的數值。

### 使用方式

**GGet** *Form.HelpButton*, *var*

**GSet** *Form.HelpButton*, *value*

*Form* 表單名稱或含表單名稱的字串變數。

*var* 將含屬性數值的 Boolean 變數。

*value* 屬性新數值的 Boolean 運算式。

### 數值

0 – False

1 – True

預設值：0 – False

### 備註

當此屬性設為 1 – True 時，含有問號的小型按鈕會出現在關閉按鈕左側的標題列中（當 MaximizeBox、MinimizeBox 屬性，皆設為“False”時）。可使用此按鈕顯示您應用程式的說明。

### 另請參閱

Form、HelpID

### 範例

```
GSet frmMain.HelpButton, True
```

## HelpID 屬性

### 套用至

Form

### 描述

傳回或設定包含適用說明檔案中主題的 HelpID 整數。

### 使用方式

**GGet** *Form.HelpID, var*

**GSet** *Form.HelpID, value*

*Form* 表單名稱或含表單名稱的字串變數。

*var* 取得屬性數值的整數變數。

*value* 屬性中設定的整數運算式。

### 數值

屬於說明檔案中主題 ID 的整數數值。(0~999999)

預設值：0

### 備註

HelpID 屬性用於顯示應用程式的即時線上說明。說明檔案可在 EPSON RC+專案 | 屬性 | GUI Builder 頁面中指定。

當 HelpID 非 0 且使用者鍵入 F1 或點選表單說明按鈕（若 HelpButton 屬性為 True）時，將顯示說明主題。

### 另請參閱

Form、HelpButton

### 範例

```
GSet frmMain.HelpID, 50
```

## Image 屬性

### 套用至

Button、Label、RadioButton、CheckBox、PictureBox

### 描述

取得或設定顯示在控制項上的影像。

### 使用方式

**GGet** *Form.Control.Image, var*

**GSet** *Form.Control.Image, value*

*Form* 表單名稱或含表單名稱的字串變數。

*Control* 控制項名稱或含控制項名稱的字串變數。

*var* 將含屬性數值的字串變數。

*value* 屬性新數值的字串運算式。

### 數值

包含影像檔案完整路徑的字串。

預設值：空白

### 註

您可使用刪除鍵，刪除已設定的影像檔案。

### 另請參閱

Button、Label、RadioButton、Checkbox、PictureBox、ImageAlign

### 範例

```
GSet frmMain.btnTools.Image, "c:\Images\Tools.bmp"
```

## ImageAlign 屬性

### 套用至

Button、Label、RadioButton、CheckBox、LED

### 描述

取得或設定顯示在控制項上影像的影像對齊。

### 使用方式

**GGet** *Form.Control.ImageAlign, var*

**GSet** *Form.Control.ImageAlign, value*

*Form* 表單名稱或含表單名稱的字串變數。

*Control* 控制項名稱或含控制項名稱的字串變數。

*var* 取得屬性數值的整數變數。

*value* 屬性中設定的整數運算式。

### 數值

1 – TopLeft

2 – TopCenter

3 – TopRight

4 – MiddleLeft

5 – MiddleCenter

6 – MiddleRight

7 – BottomLeft

8 – BottomCenter

9 – BottomRight

預設值： 5 – MiddleCenter (Button、Label、RadioButton、CheckBox)

4 – MiddleLeft (LED)

### 另請參閱

Button、Label、RadioButton、Checkbox、LED、Image、TextAlign

### 範例

```
GSet frmMain.btnTools.ImageAlign, IMAGEALIGN_MIDDLECENTER
```

## ImageOff 屬性

### 套用至

LED

### 描述

取得或設定當 LED 控制項關閉時，顯示的影像。

### 使用方式

**GGet** *Form.Control.ImageOff*, *var*

**GSet** *Form.Control.ImageOff*, *value*

*Form* 表單名稱或含表單名稱的字串變數。

*Control* 控制項名稱或含控制項名稱的字串變數。

*var* 將含屬性數值的字串變數。

*value* 屬性新數值的字串運算式。

### 數值

包含影像檔案完整路徑的字串。副檔名應為 **bmp**、**ico**、**jpeg**、**gif**、**wmf** 或 **png**。

預設值：LedOff.ico

### 另請參閱

LED、ImageOn

### 範例

```
GSet frmMain.Led1.ImageOff, "c:\EpsonRC70\GUI\Icons\LedOff.ico"
```



## ImageOn 屬性

### 套用至

LED

### 描述

取得或設定當 LED 控制項開啟時，顯示的影像。

### 使用方式

**GGet** *Form.Control.ImageOn, var*

**GSet** *Form.Control.ImageOn, value*

*Form* 表單名稱或含表單名稱的字串變數。

*Control* 控制項名稱或含控制項名稱的字串變數。

*var* 將含屬性數值的字串變數。

*value* 屬性新數值的字串運算式。

### 數值

包含影像檔案完整路徑的字串。副檔名應為 **bmp**、**ico**、**jpeg**、**gif**、**wmf** 或 **png**。

預設值：LedRed.ico

### 另請參閱

LED、ImageOff

### 範例

```
GSet frmMain.Led1.ImageOn, "c:\EpsonRC70\GUI\Icons\LedRed.ico"
```

## Interval 屬性

### 套用至

Timer

### 描述

取得或設定計時器刻度間的時間，單位為毫秒。

### 使用方式

**GGet** *Form.Control.Interval*, *var*

**GSet** *Form.Control.Interval*, *value*

*Form* 表單名稱或含表單名稱的字串變數。

*Control* 控制項名稱或含控制項名稱的字串變數。

*var* 取得屬性數值的整數變數。

*value* 屬性中設定的整數運算式。

### 數值

各計時器刻度間的毫秒數。自 1 – 9999 的整數。

預設值：100

### 備註

若要取得間隔的秒數，請將此數字除以 1,000。

### 另請參閱

Timer、Enabled

### 範例

```
GSet frmMain.tmrMain.Interval, 500
```

## IOBit 屬性

### 套用至

LED

### 描述

取得或設定 LED 控制項中，表示的 I/Obit 數量。

### 使用方式

**GGet** *Form.Control.IOBit, var*

**GSet** *Form.Control.IOBit, value*

*Form* 表單名稱或含表單名稱的字串變數。

*Control* 控制項名稱或含控制項名稱的字串變數。

*var* 取得屬性數值的整數變數。

*value* 屬性中設定的整數運算式。

### 數值

自 0 至 9999 的整數

預設值：0

### 另請參閱

LED、IOType

### 範例

```
GSet frmMain.Led1.IOBit, 10
```

## IOType 屬性

### 套用至

LED

### 描述

取得或設定 LED 控制項中，表示的 I/O 類型。

### 使用方式

**GGet** *Form.Control.IOType, var*

**GSet** *Form.Control.IOType, value*

*Form* 表單名稱或含表單名稱的字串變數。

*Control* 控制項名稱或含控制項名稱的字串變數。

*var* 取得屬性數值的整數變數。

*value* 屬性中設定的整數運算式。

### 數值

0 –Input

1 –Output

2 – Memory

預設值：0 – Input

### 另請參閱

LED、IOBit

### 範例

```
GSet frmMain.Led1.IOType, IOTYPE_OUTPUT
```

## KeyPress 事件

### 套用至

TextBox

### 描述

在點選按鍵時發生。

### 使用方式

*Form\_Control\_KeyPress* (*Sender* As String, ByRef *Key* As String)

*Sender* 傳送事件的控制項名稱。

*Key* 操作人員按下的按鍵。

### 備註

KeyPress 事件可用於偵測操作人員輸入的按鍵。此事件可當成篩選條件使用。可設定 *Key* 為其他字元變更按下的按鍵。您可設定 *Key* 為空字串以取消 keypress。

### 另請參閱

TextBox

### 範例

```
Function frmMain_txtSpeed_KeyPress(Sender$ As String, ByRef Key$ As String)
    ' 只允許輸入數字
    If Instr("0123456789" Key$) < 0 Then
        Key$ = ""
    EndIf
End
```

## LargeChange 屬性

### 套用至

TrackBar

### 描述

取得或設定點擊滑鼠或按下「Page Up」和「Page Down」鍵時，滑塊移動的位置數。

### 使用方式

**GGet** *Form.Control.LargeChange*, *var*

**GSet** *Form.Control.LargeChange*, *value*

*Form* 表單名稱或含表單名稱的字串變數。

*Control* 控制項名稱或含控制項名稱的字串變數。

*var* 取得屬性數值的整數變數。

*value* 屬性中設定的整數運算式。

### 數值

表示滑塊移動的位置數的整數值。

### 另請參閱

TrackBar, SmallChange

### 範例

```
GSet frmMain.TrackBar1.LargeChange, 10
```

## Left 屬性

### 套用至

Form、Button、Label、TextBox、RadioButton、CheckBox、ListBox、ComboBox、PictureBox、GroupBox、VideoBox、LED、ProgressBar、TrackBar、StatusBar、Grid

### 描述

取得或設定表單或控制項左側座標，單位為像素。

### 使用方式

**GGet** *Form*.*[Control]*.**Left**, *var*

**GSet** *Form*.*[Control]*.**Left**, *value*

*Form* 表單名稱或含表單名稱的字串變數。

*Control* 控制項名稱或含控制項名稱的字串變數。

*var* 取得屬性數值的整數變數。

*value* 屬性中設定的整數運算式。

### 數值

代表單位為像素的左側座標整數。

### 另請參閱

Form、Button、Label、TextBox、RadioButton、Checkbox、ListBox、ComboBox、PictureBox、GroupBox、VideoBox、LED、ProgressBar、TrackBar、StatusBar、Top、Height、Width

### 範例

```
GSet frmMain.btnOK.Left, 200
```

## List 屬性

### 套用至

ListBox、ComboBox

### 描述

取得或設定控制項項目清單中的指定元素字串數值。

### 使用方式

**GGet** *Form.Control.List(index), var*

**GSet** *Form.Control.List(index), value*

*Form* 表單名稱或含表單名稱的字串變數。

*Control* 控制項名稱或含控制項名稱的字串變數。控制項必須存在於指定的表單中。

*index* 從 0 開始的清單陣列索引整數運算式。

*var* 取得屬性數值的整數變數。

*value* 屬性新數值的字串運算式。

### 數值

包含指定清單項目的字串。

### 備註

使用 **AddItem** 新增項目至 **ListBox** 或 **ComboBox** 清單後，即可使用 **List** 屬性取得或編輯任意項目的數值。

您可設定空白字串刪除項目。

### 另請參閱

ComboBox、ListBox、ListCount、AddItem

### 範例

```
String part$  
GGet frmMain.lstPartNames.List(0), part$
```



## ListCount 屬性

### 套用至

ListBox、ComboBox

### 描述

設定并取得 Listbox 或 Combobox 中的項目計數。

### 使用方式

**GGet** *Form.Control.ListCount, var*

**GSet** *Form.Control.ListCount, value*

*Form* 表單名稱或含表單名稱的字串變數。

*Control* 控制項名稱或含控制項名稱的字串變數。控制項必須存在於指定的表單中。

*var* 取得屬性數值的整數變數。

*value* 屬性新數值的字串運算式。

### 數值

傳回清單中的項目數量。

### 備註

通過將 ListCount 設定成“0”，可以清除 ListBox 和 ComboBox 中的項目。如果 ListCount 設定大於清單中的項目數量，則超出的項目將添加到空文本中。

### 另請參閱

ComboBox、ListBox、AddItem、List

### 範例

```
Integer count
' 取得清單中的項目數量
GGet frmMain.lstPartNames.ListCount, count

' 清除清單中的項目
GSet frmMain.lstPartName.ListCount, 0
```

## Load 事件

### 套用至

Form

### 描述

發生在首次顯示表單前。

### 使用方式

*Form\_Load* (Sender\$ As String)

Sender\$ 傳送事件的表單名稱。

### 備註

您可在使用者看見表單之前，使用此事件執行工作。

### 另請參閱

Form、Resize、Closed

### 範例

```
Function frmMain_Load(Sender$ As String)

    GSet frmMain.txtSpeed.Text, Str$(g_RobotSpeed)
End
```

## MaximizeBox 屬性

### 套用至

Form

### 描述

取得或設定代表最大化按鈕是否顯示在表單標題列的數值。

### 使用方式

**GGet** *Form*.MaximizeBox, *var*

**GSet** *Form*.MaximizeBox, *value*

*Form* 表單名稱或含表單名稱的字串變數。

*var* 將含屬性數值的 Boolean 變數。

*value* 屬性新數值的 Boolean 運算式。

### 數值

0 – False

1 – True

預設值：0 – False

### 備註

最大化按鈕可讓使用者最大化表單至全螢幕。

### 另請參閱

Form、MinimizeBox

### 範例

```
GSet frmMain.MaximizeBox, True
```

## Maximum 屬性

### 套用至

ProgressBar, TrackBar

### 描述

取得或設定控制項的處理範圍的最大值。

### 使用方式

**GGet** *Form.Control.Maximum*, *var*

**GSet** *Form.Control.Maximum*, *value*

*Form* 表單名稱或含表單名稱的字串變數。

*Control* 控制項名稱或含控制項名稱的字串變數。控制項必須存在於指定的表單中。

*var* 取得屬性數值的整數變數。

*value* 屬性中設定的字串運算式。

### 數值

顯示處理範圍最大值的整數值。

### 另請參閱

ProgressBar, TrackBar, Minimum, Value

### 範例

```
GSet frmMain.TrackBar1.Maximum, 60
```

## MinimizeBox 屬性

### 套用至

Form

### 描述

取得或設定代表最小化按鈕是否顯示在表單標題列的數值。

### 使用方式

**GGet** *Form.MinimizeBox, var*

**GSet** *Form.MinimizeBox, value*

*Form* 表單名稱或含表單名稱的字串變數。

*var* 將含屬性數值的 **Boolean** 變數。

*value* 屬性新數值的 **Boolean** 運算式。

### 數值

0 – False

1 – True

預設值：0 – False

### 備註

最小化按鈕可讓使用者最小化表單至圖示。

### 另請參閱

Form、MaximizeBox

### 範例

```
GSet frmMain.MinimizeBox, True
```

## Minimum 屬性

### 套用至

ProgressBar, TrackBar

### 描述

取得或設定控制項的處理範圍的最小值。

### 使用方式

**GGet** *Form.Control.Minimum*, *var*

**GSet** *Form.Control.Minimum*, *value*

*Form* 表單名稱或含表單名稱的字串變數。

*Control* 控制項名稱或含控制項名稱的字串變數。控制項必須存在於指定的表單中。

*var* 取得屬性數值的整數變數。

*value* 屬性中設定的字串運算式。

### 數值

顯示處理範圍最小值的整數值。

### 另請參閱

ProgressBar, TrackBar, Maximum, Value

### 範例

```
GSet frmMain.TrackBar1.Minimum, 10
```

## MultiLine 屬性

### 套用至

TextBox

### 描述

取得或設定表示是否為多行 TextBox 控制項的數值。

### 使用方式

**GGet** *Form.Control.MultiLine, var*

**GSet** *Form.Control.MultiLine, value*

*Form* 表單名稱或含表單名稱的字串變數。

*Control* 控制項名稱或含控制項名稱的字串變數。控制項必須存在於指定的表單中。

*var* 將含屬性數值的 Boolean 變數。

*value* 屬性新數值的 Boolean 運算式。

### 數值

0 – False

1 – True

預設值：0 – False

### 備註

若想要在 TextBox 控制項中顯示多行，您必須將 **MultiLine** 設為 1 – True。

### 另請參閱

TextBox、ScrollBars

### 範例

```
GSet frmMain.txtStatus.MultiLine, True
```

## Name 屬性

### 套用至

Form、Button、Label、TextBox、RadioButton、CheckBox、ListBox、ComboBox、PictureBox、GroupBox、Timer、VideoBox、LED、ProgressBar、TrackBar、StatusBar、Grid

### 描述

取得運行時刻表單或控制項的名稱。用於設定設計時的表單或控制項名稱。

### 使用方式

**GGet** *Form*.*[Control]*.Name, *var*

*Form* 表單名稱或含表單名稱的字串變數。

*Control* 控制項名稱或含控制項名稱的字串變數。

*var* 將含屬性數值的字串變數。

### 數值

包含表單或控制項名稱的字串。

### 另請參閱

Form、Button、Label、TextBox、RadioButton、Checkbox、ListBox、ComboBox、PictureBox、GroupBox、Timer、VideoBox、LED、ProgressBar、TrackBar、StatusBar

### 範例

```
String name$  
GGet frmMain.btnOK.Name, name$
```



## Orientation 屬性

### 套用至

ProgressBar, TrackBar

### 描述

取得或設定控制項的方向。

### 使用方式

**GGet** *Form.Control.Orientation, var*

**GSet** *Form.Control.Orientation, value*

*Form* 表單名稱或含表單名稱的字串變數。

*Control* 控制項名稱或含控制項名稱的字串變數。

*var* 將含屬性數值的字串變數。

*value* 屬性新數值的字串運算式。

### 數值

0 – Horizontal

1 – Vertical

預設: 0 – Horizontal

### 另請參閱

ProgressBar, TrackBar

### 範例

```
GSet frmMain.ProgressBar1.Orientation, ORIENT_VERTICAL
```

## PasswordChar 屬性

### 套用至

TextBox

### 描述

取得或設定用於以單行 TextBox 控制項，遮罩密碼字元的字元。

### 使用方式

**GGet** *Form.Control.PasswordChar*, *var*

**GSet** *Form.Control.PasswordChar*, *value*

*Form* 表單名稱或含表單名稱的字串變數。

*Control* 控制項名稱或含控制項名稱的字串變數。控制項必須存在於指定的表單中。

*var* 將含屬性數值的字串變數。

*value* 屬性新數值的字串運算式。

### 數值

包含用於遮罩字元的字串。

### 備註

使用 **PasswordChar** 可隱藏密碼字元。當使用者鍵入字元時，會顯示 **PasswordChar**。請注意，TextBox 控制項的 **Multiline** 屬性，必須設為 **0-False**。

### 另請參閱

TextBox

### 範例

```
GSet frmMain.txtPassword.PasswordChar, "*"
```

## ProgressBarStyle 屬性

### 套用至

ProgressBar

### 描述

取得或設定進度條控制項的樣式。

### 使用方式

**GGet** *Form.Control.ProgressBarStyle, var*

**GSet** *Form.Control.ProgressBarStyle, value*

*Form* 表單名稱或含表單名稱的字串變數。

*Control* 控制項名稱或含控制項名稱的字串變數。

*var* 將含屬性數值的字串變數。

*value* 屬性新數值的字串運算式。

### 數值

0 – Blocks

1 – Continuous

2 – Marquee

預設值: 0 - Blocks

### 另請參閱

ProgressBar

### 範例

```
GSet frmMain.ProgressBar1.ProgressBarStyle, PROGRESSBAR_STYLE_MARQUEE
```

## ReadOnly 屬性

### 套用至

TextBox

### 描述

取得或設定文字方塊控制項是否為唯讀。

### 使用方式

**GGet** *Form.Control.ReadOnly*, *var*

**GSet** *Form.Control.ReadOnly*, *value*

*Form* 表單名稱或含表單名稱的字串變數。

*Control* 控制項名稱或含控制項名稱的字串變數。  
控制項必須存在於指定的表單中。

*var* 將含屬性數值的 **Boolean** 變數。

*value* 屬性新數值的 **Boolean** 運算式。

### 數值

0 – False

1 – True

預設值 0 – False

### 備註

當此屬性設為 1-True 時，操作人員無法編輯文字方塊。

### 另請參閱

TextBox

### 範例

```
GSet frmMain.txtSpeed.ReadOnly, True
```

## RemoveRow 屬性

套用至

Grid

描述

從網格控件刪除行。

使用方式

**GSet Form.Control.RemoveRow, value**

*Form* 表單名稱或含表單名稱的字串變數。

*Control* 控制項名稱或含控制項名稱的字串變數。  
控制項必須存在於指定的表單中。

*value* 表示要刪除的行的索引的整數值。

數值

表示要刪除的行的索引的整數值。

另請參閱

AddRow, Grid, RowCount

範例

```
GSet frmMain.Grid01.RemoveRow, 0
```

## Resize 事件

### 套用至

Form

### 描述

在重新調整表單時發生。

### 使用方式

*Form\_Resize* (Sender\$ As String)

Sender\$ 傳送事件的表單名稱。

### 另請參閱

Form、Load、Closed

### 範例

```
Function frmMain_Resize(Sender$ As String)
    Integer width

    GGet frmMain.Width, width
    GSet frmMain.btnOK.Left, width / 2 - 100
    GSet frmMain.btnCancel.Left, width / 2 + 10
End
```

## RobotNumber 屬性

### 套用至

StatusBar

### 描述

啟用 ShowRobot 屬性時，取得或設定要顯示機器人資訊的機器人編號。

### 使用方式

**GGet** *Form.Control*.RobotNumber, *var*

**GSet** *Form.Control*.RobotNumber, *value*

*Form* 表單名稱或含表單名稱的字串變數。

*Control* 控制項名稱或含控制項名稱的字串變數。控制項必須存在於指定的表單中。

*var* 取得屬性數值的整數變數。

*value* 屬性中設定的整數運算式。

### 數值

是顯示機器人編號的整數。

預設值: 1

### 另請參閱

StatusBar, ShowRobot

### 範例

```
GSet frmMain.StatusBar1.RobotNumber, 2
```

## RowCount 屬性

套用至

Grid

描述

設置或獲取網格控件中的行數。

如果設置的值大於當前行數，則新行將添加到末尾。

如果設置的值小於當前行數，則從末尾刪除行。

使用方式

**GGet** *Form.Control.RowCount*, var

**GSet** *Form.Control.RowCount*, value

*Form* 表單名稱或含表單名稱的字串變數。

*Control* 控制項名稱或含控制項名稱的字串變數。  
控制項必須存在於指定的表單中。

*var* 指定包含控件行數的整數變數。

*value* 指定表示控件中行總數的整數運算式。

數值

指定網格行數的整數值。

另請參閱

AddRow, Grid, RemoveRow, RowCount

範例

```
Integer count  
GSet frmMain.Grid01.RowCount, 50  
GGet frmMain.Grid01.RowCount, count
```



## Scroll 事件

### 套用至

TrackBar

### 描述

移動滑塊時發生的事件。

### 使用方式

*Form\_Control\_Scroll* (*Sender\$* As String)

*Sender\$* 設定發生事件的控制項的名稱。

### 另請參閱

TrackBar

### 範例

```
Function frmMain_TrackBar1_Scroll(Sender$ As String, Value As Integer)
    Print "The trackbar value after scroll is", Value
End
```

## ScrollBars 屬性

### 套用至

TextBox、Grid

### 描述

取得或設定應出現在多行文字方塊控制項中的捲軸。

### 使用方式

**GGet** *Form.Control.ScrollBars, var*

**GSet** *Form.Control.ScrollBars, value*

*Form* 表單名稱或含表單名稱的字串變數。

*Control* 控制項名稱或含控制項名稱的字串變數。控制項必須存在於指定的表單中。

*var* 取得屬性數值的整數變數。

*value* 屬性中設定的整數運算式。

### 數值

0 – None

1 – Horizontal

2 – Vertical

3 – Both

預設值：0 – None

### 備註

若要使用捲軸，文字方塊控制項的 **Multiline** 屬性，必須設為 1 – True。

若要顯示水平捲軸，請將 **WordWrap** 屬性設為 0 – False。

### 另請參閱

TextBox、Multiline、WordWrap

### 範例

```
GSet frmMain.txtStatus.Scrollbars, SCROLLBARS_VERT
```

## SelectedIndex 屬性

### 套用至

ListBox、ComboBox、Grid

### 描述

取得或設定 SelectedIndex 屬性，傳回目前選擇項目的索引

### 使用方式

**GGet** *Form.Control.SelectedIndex, var*

**GSet** *Form.Control.SelectedIndex, value*

*Form* 表單名稱或含表單名稱的字串變數。

*Control* 控制項名稱或含控制項名稱的字串變數。控制項必須存在於指定的表單中。

*var* 取得屬性數值的整數變數。

*value* 屬性中設定的整數運算式。

### 數值

傳回所選項目的索引，從 0 開始。若未選擇項目則會傳回-1。

### 備註

使用 **SelectedIndex** 判斷使用者已在清單方塊或下拉式方塊中，選擇何種項目。一般而言，您會在控制項的點選事件中進行此動作。

### 另請參閱

AddItem、ComboBox、List、ListBox、Grid

### 範例

```
Integer index  
GGet frmMain.lstParts.SelectedIndex, index
```

## ShowDateTime 屬性

### 套用至

StatusBar

### 描述

取得或設定是否顯示現在的時間和日期。

### 使用方式

**GGet** *Form.Control.ShowDateTime, var*

**GSet** *Form.Control.ShowDateTime, value*

*Form* 表單名稱或含表單名稱的字串變數。

*Control* 控制項名稱或含控制項名稱的字串變數。  
控制項必須存在於指定的表單中。

*var* 將含屬性數值的 Boolean 變數。

*value* 屬性新數值的 Boolean 運算式。

### 數值

0 – False

1 – True

預設值: 0 – False

### 另請參閱

StatusBar, ShowEStop, ShowRobot, ShowSafeguard

### 範例

```
GSet frmMain.StatusBar1.ShowDateTime, True
```

## ShowEStop 屬性

### 套用至

StatusBar

### 描述

取得或設定是否顯示 Estop 狀態。

### 使用方式

**GGet** *Form.Control.ShowEStop, var*

**GSet** *Form.Control.ShowEStop, value*

*Form* 表單名稱或含表單名稱的字串變數。

*Control* 控制項名稱或含控制項名稱的字串變數。  
控制項必須存在於指定的表單中。

*var* 將含屬性數值的 **Boolean** 變數。

*value* 屬性新數值的 **Boolean** 運算式。

### 數值

0 – False

1 – True

預設值: 0 – False

### 另請參閱

StatusBar, ShowDateTime, ShowRobot, ShowSafeguard

### 範例

```
GSet frmMain.StatusBar1.ShowEStop, True
```

## ShowPrint 屬性

### 套用至

TextBox

### 描述

設定是否取得或設定 Print 陳述式的輸出。

### 使用方式

**GGet** *Form.Control.ShowPrint*, *var*

**GSet** *Form.Control.ShowPrint*, *value*

*Form* 表單名稱或含表單名稱的字串變數。

*Control* 控制項名稱或含控制項名稱的字串變數。控制項必須存在於指定的表單中。

*var* 取得屬性數值的整數變數。

*value* 屬性中設定的整數運算式。

### 數值

0 – False

1 – True

預設值: 0 – False

### 備註

如果 ShowPrint 為 True，則 Spel 任務中執行的 Print 陳述式的所有輸出，都會顯示在文本方塊中。如果在多個文本方塊中將 ShowPrint 設定為 True，則列印輸出將顯示在所有文本方塊中。

### 另請參閱

TextBox, ScrollBars

### 範例

```
GSet frmMain.txtStatus.ShowPrint, True
```

## ShowRobot 屬性

### 套用至

StatusBar

### 描述

取得或設定是否顯示 RobotNumber 屬性中指定的機器人。

### 使用方式

**GGet** *Form.Control.ShowRobot, var*

**GSet** *Form.Control.ShowRobot, value*

*Form* 表單名稱或含表單名稱的字串變數。

*Control* 控制項名稱或含控制項名稱的字串變數。  
控制項必須存在於指定的表單中。

*var* 將含屬性數值的 Boolean 變數。

*value* 屬性新數值的 Boolean 運算式。

### 數值

0 – False

1 – True

預設值: 0 – False

### 另請參閱

StatusBar, RobotNumber, ShowDateTime, ShowEStop, ShowSafeguard

### 範例

```
GSet frmMain.StatusBar1.ShowRobot, True
```

## ShowSafeguard 屬性

### 套用至

StatusBar

### 描述

取得或設定是否顯示安全裝置的狀態。

### 使用方式

**GGet** *Form.Control.ShowSafeguard*, *var*

**GSet** *Form.Control.ShowSafeguard*, *value*

*Form* 表單名稱或含表單名稱的字串變數。

*Control* 控制項名稱或含控制項名稱的字串變數。  
控制項必須存在於指定的表單中。

*var* 將含屬性數值的 **Boolean** 變數。

*value* 屬性新數值的 **Boolean** 運算式。

### 數值

0 – False

1 – True

預設值: 0 – False

### 另請參閱

StatusBar, ShowDateTime, ShowEStop, ShowRobot

### 範例

```
GSet frmMain.StatusBar1.ShowSafeguard, True
```



## SizeMode 屬性

### 套用至

PictureBox

### 描述

代表顯示影像的方式。

### 使用方式

**GGet** *Form.Control.SizeMode, var*

**GSet** *Form.Control.SizeMode, value*

*Form* 表單名稱或含表單名稱的字串變數。

*Control* 控制項名稱或含控制項名稱的字串變數。控制項必須存在於指定的表單中。

*var* 取得屬性數值的整數變數。

*value* 屬性中設定的整數運算式。

### 數值

0 – Normal

1 – StretchImage

2 – AutoSize

3 – CenterImage

4 – Zoom

預設值：0 – Normal

### 備註

根據預設值，在 Normal 模式中，影像會位在 PictureBox 的左上角，且若影像的任何部分對 PictureBox 而言太大都將裁切。使用 StretchImage 數值會導致影像延伸，以配合 PictureBox 大小。使用 AutoSize 數值會導致控制項重新調整大小，以配合影像。使用 CenterImage 數值會導致影像在 PictureBox 中置中。使用 Zoom 數值會導致在維持相同外觀比例的情形下，讓影像延伸以配合 PictureBox。

### 另請參閱

PictureBox、Image、ImageAlign

### 範例

```
GSet frmMain.picLogo.SizeMode, SIZEMODE_AUTOSIZE
```

## SmallChange 屬性

### 套用至

TrackBar

### 描述

取得或設定按下鍵盤輸入(箭頭鍵)時，滑塊移動的位置數量。

### 使用方式

**GGet** *Form.Control.SmallChange, var*

**GSet** *Form.Control.SmallChange, value*

*Form* 表單名稱或含表單名稱的字串變數。

*Control* 控制項名稱或含控制項名稱的字串變數。

*var* 取得屬性數值的整數變數。

*value* 屬性中設定的整數運算式。

### 數值

顯示滑塊移動的位置數量的整數值。

### 另請參閱

TrackBar, LargeChange

### 範例

```
GSet frmMain.TrackBar1.SmallChange, 5
```

## Sorted 屬性

### 套用至

ComboBox、ListBox

### 描述

取得或設定表示 ComboBox 或 ListBox 中的項目，是否依照字母順序排序的數值。

排序順序： 數字字元（與是否是一位元組或二位元組無關）、字母字元、Katakana、Hiragana、Kanji 字元

### 使用方式

**GGet** *Form.Control.Sorted*, *var*

**GSet** *Form.Control.Sorted*, *value*

*Form* 表單名稱或含表單名稱的字串變數。

*Control* 控制項名稱或含控制項名稱的字串變數。控制項必須存在於指定的表單中。

*var* 將含屬性數值的 Boolean 變數。

*value* 屬性新數值的 Boolean 運算式。

### 數值

0 – False

1 – True

預設值：0 – False

### 另請參閱

ComboBox、ListBox

### 範例

```
GSet frmMain.lstParts.Sorted, True
```

## StartPosition 屬性

### 套用至

Form

### 描述

取得或設定運行時刻的表單開始位置。

### 使用方式

**GGet** *Form.StartPosition, var*

**GSet** *Form.StartPosition, value*

*Form* 表單名稱或含表單名稱的字串變數。

*var* 取得屬性數值的整數變數。

*value* 屬性中設定的整數運算式。

### 數值

0 – Manual

1 – CenterScreen

2 – CenterParent

預設值：1 – CenterScreen

### 另請參閱

Form、WindowState

### 範例

```
GSet frmMain.StartPosition, STARTPOSITION_CENTERSCREEN
```

## Step 屬性

### 套用至

ProgressBar

### 描述

取得或設定進度條控制項的當前值的增量。

### 使用方式

**GGet** *Form.Control.Step, var*

**GSet** *Form.Control.Step, value*

*Form* 表單名稱或含表單名稱的字串變數。

*Control* 控制項名稱或含控制項名稱的字串變數。

*var* 取得屬性數值的整數變數。

*value* 屬性中設定的整數運算式。

### 數值

顯示當前值的增量的整數值。

### 另請參閱

ProgressBar

### 範例

```
GSet frmMain.ProgressBar1.Step, 5
```

## TabIndex 屬性

### 套用至

Button、Label、TextBox、RadioButton、CheckBox、ListBox、ComboBox、PictureBox、GroupBox、VideoBox、LED、ProgressBar、TrackBar、StatusBar、Grid

### 描述

取得或設定控制項容器內的控制項標籤順序。

### 使用方式

**GGet** *Form.Control.TabIndex, var*

**GSet** *Form.Control.TabIndex, value*

*Form* 表單名稱或含表單名稱的字串變數。

*Control* 控制項名稱或含控制項名稱的字串變數。

*var* 取得屬性數值的整數變數。

*value* 屬性中設定的整數運算式。

### 數值

控制項的標籤順序索引。

### 另請參閱

Button、Label、TextBox、RadioButton、Checkbox、ListBox、ComboBox、PictureBox、GroupBox、VideoBox、LED、ProgressBar、TrackBar、StatusBar

### 範例

```
GSet frmMain.txtStatus.TabIndex, 3
```

## Text 屬性

### 套用至

Form、Button、Label、TextBox、RadioButton、Checkbox、ComboBox、GroupBox、LED、StatusBar

### 描述

取得或設定與控制項相關的文字。

### 使用方式

**GGet** *Form*.*[Control]*.Text, *var*

**GSet** *Form*.*[Control]*.Text, *value*

*Form* 表單名稱或含表單名稱的字串變數。

*Control* 控制項名稱或含控制項名稱的字串變數。

*var* 將含屬性數值的字串變數。

*value* 屬性新數值的字串運算式。

### 數值

包含表單或控制項文字的字串。

### 另請參閱

Form、Button、Label、TextBox、RadioButton、Checkbox、ComboBox、GroupBox、LED、StatusBar、TextAlign

### 範例

```
GSet frmMain.lblName.Text, "Name:"
```

## TextAlign 屬性

### 套用至

Button、Label、TextBox、RadioButton、CheckBox、LED

### 描述

取得或設定控制項中的文字對齊。

### 使用方式

**GGet** *Form.Control.TextAlign*, *var*

**GSet** *Form.Control.TextAlign*, *value*

*Form* 表單名稱或含表單名稱的字串變數。

*Control* 控制項名稱或含控制項名稱的字串變數。

*var* 取得屬性數值的整數變數。

*value* 屬性中設定的整數運算式。

### 數值

如為 **Button**、**Label**、**RadioButton**、**CheckBox** 控制項

1 – TopLeft

2 – TopCenter

3 – TopRight

4 – MiddleLeft

5 – MiddleCenter

6 – MiddleRight

7 – BottomLeft

8 – BottomCenter

9 – BottomRight

預設值：1 – TopLeft (Label 1)

4 – MiddleLeft (RadioButton, CheckBox)

5 – MiddleCenter (Button)

6 – MiddleRight (LED)

如為 **TextBox**

1 – Left

2 – Center

3 – Right

預設值：1 – Left

### 另請參閱

Button、Label、TextBox、RadioButton、CheckBox、LED、Text

### 範例

```
GSet frmMain.lblName.TextAlign, TEXTALIGN_LEFT
```



## Tick 事件

### 套用至

Timer

### 描述

發生在 Timer 控制項到達其間隔值時。

### 使用方式

*Form\_Control\_Tick* (*Sender* As String)

*Sender* 傳送事件的控制項名稱。

### 另請參閱

Timer、Interval、Enabled

### 範例

```
Function frmMain_Timer1_Tick(Sender$ As String)

    GSet frmMain.lblDateTime.Text, Date$ + " " + Time$
End
```

## TickFrequency 屬性

### 套用至

TrackBar

### 描述

取得或設定刻度線之間的位置數。

### 使用方式

**GGet** *Form.Control.TickFrequency, var*

**GSet** *Form.Control.TickFrequency, value*

*Form* 表單名稱或含表單名稱的字串變數。

*Control* 控制項名稱或含控制項名稱的字串變數。

*var* 取得屬性數值的整數變數。

*value* 屬性中設定的整數運算式。

### 數值

顯示刻度線之間的位置數的整數值。

### 另請參閱

TrackBar

### 範例

```
GSet frmMain.TrackBar1.TickFrequency, 5
```

## TickStyle 屬性

### 套用至

TrackBar

### 描述

取得或設定刻度線在跟蹤列中的顯示位置。

### 使用方式

**GGet** *Form.Control.TickStyle, var*

**GSet** *Form.Control.TickStyle, value*

*Form* 表單名稱或含表單名稱的字串變數。

*Control* 控制項名稱或含控制項名稱的字串變數。

*var* 取得屬性數值的整數變數。

*value* 屬性中設定的整數運算式。

### 數值

0 – None

1 – TopLeft

2 – BottomRight

3 – Both

預設值: 2 - BottomRight

### 另請參閱

TrackBar

### 範例

```
GSet frmMain.TrackBar1.TickStyle, TICKSTYLE_BOTH
```

## ToolTipText 屬性

### 套用至

Button、Label、TextBox、RadioButton、CheckBox、ListBox、ComboBox、PictureBox、GroupBox、VideoBox、LED、ProgressBar、TrackBar、StatusBar、Grid

### 描述

用於在使用者將滑鼠游標停留在控制項上時，顯示小型的方形快顯視窗，並顯示簡短的控制項用途描述。

### 使用方式

**GGet** *Form.Control.ToolTipText*, *var*

**GSet** *Form.Control.ToolTipText*, *value*

*Form* 表單名稱或含表單名稱的字串變數。

*Control* 控制項名稱或含控制項名稱的字串變數。

*var* 將含屬性數值的字串變數。

*value* 屬性新數值的字串運算式。

### 數值

包含控制項工具提示文字的字串。

預設值：空字串

### 另請參閱

Button、Label、TextBox、RadioButton、Checkbox、ListBox、ComboBox、PictureBox、GroupBox、VideoBox、LED、ProgressBar、TrackBar、StatusBar

### 範例

```
GSet frmMain.btnStart.ToolTipText, "Click Here to Start"
```

## Top 屬性

### 套用至

Form、Button、Label、TextBox、RadioButton、CheckBox、ListBox、ComboBox、PictureBox、GroupBox、VideoBox、LED、ProgressBar、TrackBar、StatusBar、Grid

### 描述

取得或設定表單或控制項上方座標，單位為像素。

### 使用方式

**GGet** *Form*.*[Control]*.**Top**, *var*

**GSet** *Form*.*[Control]*.**Top**, *value*

*Form* 表單名稱或含表單名稱的字串變數。

*Control* 控制項名稱或含控制項名稱的字串變數。

*var* 取得屬性數值的整數變數。

*value* 屬性中設定的整數運算式。

### 數值

代表單位為像素的上方座標整數。

### 另請參閱

Form、Button、Label、TextBox、RadioButton、Checkbox、ListBox、ComboBox、PictureBox、GroupBox、VideoBox、LED、ProgressBar、TrackBar、StatusBar、Left、Height、Width

### 範例

```
GSet frmMain.txtStatus.Top, 200
```

## Type 屬性

### 套用至

All Controls

### 描述

取得控制項的類型名稱。

### 使用方式

**GGet** *Form.Control.Type*, *var*

*Form* 表單名稱或含表單名稱的字串變數。

*Control* 控制項名稱或含控制項名稱的字串變數。

*var* 將含屬性數值的字串變數。

### 數值

包含控制項類型名稱的字串。

### 另請參閱

Controls

### 範例

```
GGet frmMain.Controls(index).Type, typeName$
```

## Update 屬性

### 套用至

TextBox

### 描述

取得或設定是否在設為顯示全域變數時，自動更新文字方塊數值。

### 使用方式

**GGet** *Form.Control.Update, var*

**GSet** *Form.Control.Update, value*

*Form* 表單名稱或含表單名稱的字串變數。

*Control* 控制項名稱或含控制項名稱的字串變數。

*var* 將含屬性數值的 **Boolean** 變數。

*value* 屬性新數值的 **Boolean** 運算式。

### 數值

0 – False

1 – True

預設值：1 – True

### 備註

若要在文字方塊上顯示 SPEL+ 全域變數，請設定 **Variable** 屬性中的全域名稱。若 **Update** 屬性設為 0–False，則全域變數數值不會更新。

將 **TextBox Variable** 屬性設置為全域變數，並在預設情況下運行 RC+ 時，**TextBox Text** 值將自動更新為變數值。**Update** 屬性的預設值為 **True**。如果要允許使用者更改相同的變數值，則必須將更新設置為 **False**。這可以防止自動更新，並允許使用者輸入新值。

當 **Update** 設定從 **False** 變為 **True** 時，RC+ 將變數值設置為使用者在文字框中輸入的新值。一種方法是在"更改值"或類似名稱的文字框上方添加複選框。在複選框的 **Click** 事件中，使用 **GGet** 獲取複選框的複選框狀態，然後使用 **GSet** 設定 **TextBox Update** 屬性。如果選取該複選框，請將 **Update** 設置為 **False**。

### 另請參閱

TextBox、Variable

### 範例

```
GSet frmMain.txtStatus.Update, False
```

## Value 屬性

### 套用至

ProgressBar, TrackBar

### 描述

取得或設定顯示控制項的當前位置的值。

### 使用方式

**GGet** *Form.Control.Value*, *var*

**GSet** *Form.Control.Value*, *value*

*Form* 表單名稱或含表單名稱的字串變數。

*Control* 控制項名稱或含控制項名稱的字串變數。控制項必須存在於指定的表單中。

*var* 將含屬性數值的字串變數。

*value* 屬性新數值的字串運算式。

### 數值

顯示當前位置的整數值。

### 另請參閱

ProgressBar, TrackBar, Maximum, Minimum, Variable

### 範例

```
GSet form1.ProgressBar1.Value, 75
```



## Variable 屬性

### 套用至

TextBox、ProgressBar、TrackBar

### 描述

取得或設定 SPEL+全域變數的名稱是否用於文字方塊顯示。

### 使用方式

**GGet** *Form.Control.Variable*, *var*

**GSet** *Form.Control.Variable*, *value*

*Form* 表單名稱或含表單名稱的字串變數。

*Control* 控制項名稱或含控制項名稱的字串變數。控制項必須存在於指定的表單中。

*var* 將含屬性數值的字串變數。

*value* 屬性新數值的字串運算式。

### 數值

目前專案中的 SPEL+全域變數名稱。

預設值：None

### 備註

當 Variable 屬性設為 SPEL+全域變數時，文字數值會在運行時刻自動更新並顯示變數數值。

將 TextBox Variable 屬性設置為全域變數，並在預設情況下運行 RC+ 時，TextBox Text 值將自動更新為變數值。Update 屬性的預設值為 True。如果要允許使用者更改相同的變數值，則必須將更新設置為 False。

當 Update 設定從 False 變為 True 時，RC+ 將變數值設置為使用者在文字框中輸入的新值。一種方法是在"更改值"或類似名稱的文字框上方添加複選框。在複選框的 Click 事件中，使用 GGet 獲取複選框的複選框狀態，然後使用 GSet 設定 TextBox Update 屬性。如果選取該複選框，請將 Update 設置為 False。

將 ProgressBar Variable 屬性設置為全域變數時，變數值將顯示在進度列中。將 TrackBar Variable 屬性設置為全域變數時，變數值由跟蹤欄設置。

### 另請參閱

TextBox、ProgressBar、TrackBar、Value

### 範例

```
GSet frmMain.txtStatus.Variable, "g_Status$"
```

## VideoEnabled 屬性

### 套用至

VideoBox

### 描述

取得或設定 VideoBox 是否顯示視訊。

### 使用方式

**GGet** *Form.Control.VideoEnabled, var*

**GSet** *Form.Control.VideoEnabled, value*

*Form* 表單名稱或含表單名稱的字串變數。

*Control* 控制項名稱或含控制項名稱的字串變數。

*var* 將含屬性數值的 Boolean 變數。

*value* 屬性新數值的 Boolean 運算式。

### 數值

0 – False

1 – True

預設值：0 – False

### 另請參閱

VideoBox、GraphicsEnabled

### 範例

```
GSet frmMain.VideoBox1.VideoEnabled, True
```

## Visible 屬性

### 套用至

Button、Label、TextBox、RadioButton、CheckBox、ListBox、ComboBox、PictureBox、GroupBox、VideoBox、LED、ProgressBar、StatusBar、TrackBar、Grid

### 描述

取得或設定表示控制項是否在運行時刻顯示的數值。

### 使用方式

**GGet** *Form.Control.Visible, var*

**GSet** *Form.Control.Visible, value*

*Form* 表單名稱或含表單名稱的字串變數。

*Control* 控制項名稱或含控制項名稱的字串變數。

*var* 將含屬性數值的 Boolean 變數。

*value* 屬性新數值的 Boolean 運算式。

### 數值

1 – True 顯示控制項

0 – False 不顯示控制項

預設值：1 – True

### 備註

如果在 Gshow 或 GshowDialog 中未載入窗體的情況下運行 Gget，則該值將返回 False。

### 另請參閱

Button、Label、TextBox、RadioButton、Checkbox、ListBox、ComboBox、PictureBox、GroupBox、VideoBox、LED、ProgressBar、StatusBar、TrackBar、Enabled

### 範例

```
GSet frmMain.txtStatus.Visible, True
```

## Width 屬性

### 套用至

Form、Button、Label、TextBox、RadioButton、CheckBox、ListBox、ComboBox、PictureBox、GroupBox1、VideoBox、LED、ProgressBar、TrackBar、StatusBar、Grid

### 描述

取得或設定表單或控制項寬度，單位為像素。

### 使用方式

**GGet** *Form*.*[Control]*.Width, *var*

**GSet** *Form*.*[Control]*.Width, *value*

*Form* 表單名稱或含表單名稱的字串變數。

*Control* 控制項名稱或含控制項名稱的字串變數。

*var* 取得屬性數值的整數變數。

*value* 屬性中設定的整數運算式。

### 數值

代表單位為像素的寬度整數。

### 另請參閱

Form、Button、Label、TextBox、RadioButton、Checkbox、ListBox、ComboBox、PictureBox、GroupBox、VideoBox、LED、ProgressBar、TrackBar、StatusBar、Left、Top、Height

### 範例

```
GSet frmMain.txtStatus.Width, 300
```

## WindowState 屬性

### 套用至

Form

### 描述

取得或設定表單的視窗狀態。

### 使用方式

**GGet** *Form*.WindowState, *var*

**GSet** *Form*.WindowState, *value*

*Form* 表單名稱或含表單名稱的字串變數。

*var* 取得屬性數值的整數變數。

*value* 屬性中設定的整數運算式。

### 數值

0 – Normal

1 – Minimized

2 – Maximized

預設值：0 – Normal

### 另請參閱

Form

### 範例

```
GSet frmMain.WindowState, WINDOWSTATE_MAXIMIZED
```

## WordWrap 屬性

### 套用至

TextBox

### 描述

表示多行文字方塊控制項是否在必要時，自動換行至下一行的開頭。

### 使用方式

**GGet** *Form.Control.WordWrap, var*

**GSet** *Form.Control.WordWrap, value*

*Form* 表單名稱或含表單名稱的字串變數。

*Control* 控制項名稱或含控制項名稱的字串變數。控制項必須存在於指定的表單中。

*var* 將含屬性數值的 **Boolean** 變數。

*value* 屬性新數值的 **Boolean** 運算式。

### 數值

1 – **True**：多行文字方塊控制項自動換行

0 – **False**：當使用者鍵入超出控制項右側邊緣時，文字方塊控制項自動水平捲動。

預設值：1 – **True**

### 另請參閱

TextBox、Multiline、ScrollBars

### 範例

```
GSet frmMain.txtStatus.WordWrap, True
```